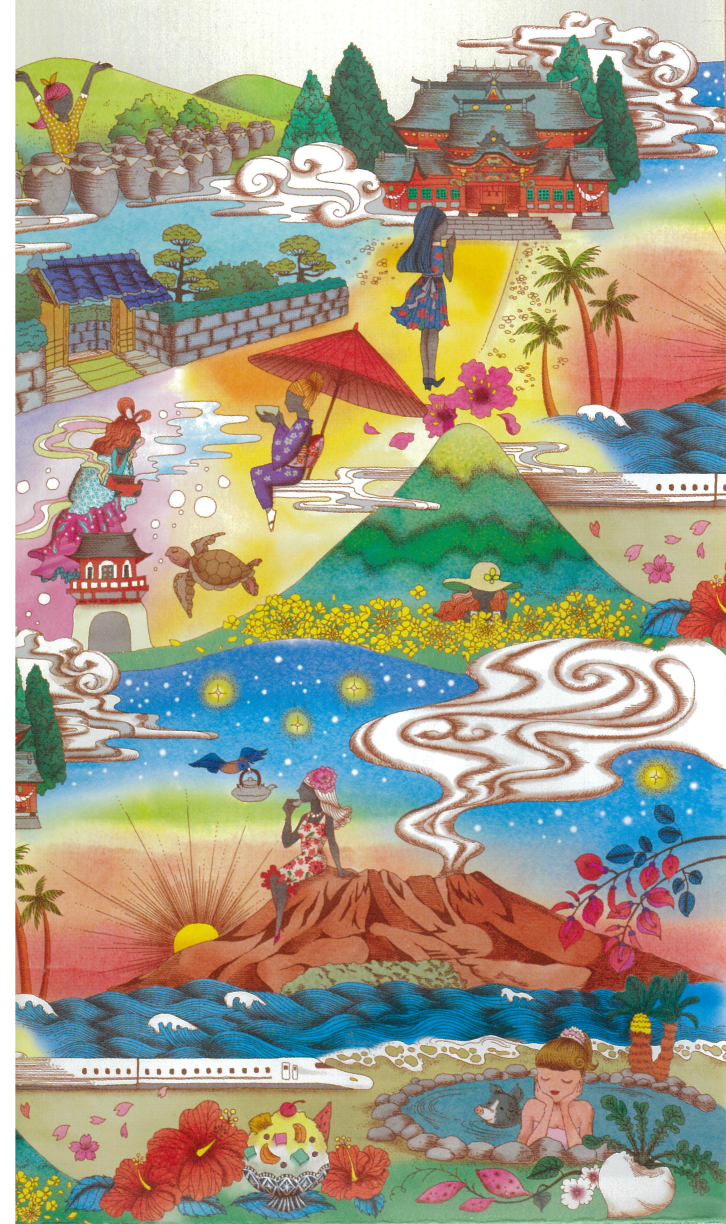


鹿兒島市 霧島市 指宿市 南九州市

# 鹿兒島四都旅遊指南



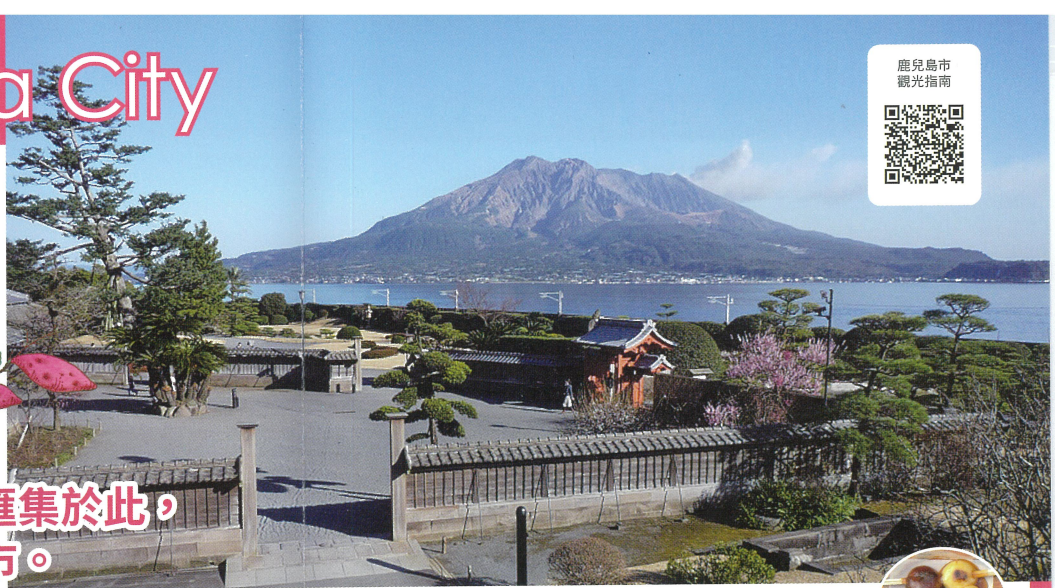
# Kagoshima City

鹿兒島市



鹿兒島縣的美食美景匯集於此，是一座魅力非凡的城市。

鹿兒島的象徵「櫻島」、滿載歷史的名勝古蹟等錯過可惜的景點比比皆是。在南九州屈指一數的關區「天文館」，更可一次嚐遍正宗地瓜燒酒、鹿兒島黑毛豬、黑毛和牛、黑薩摩雞、白熊刨冰等鹿兒島美食。



## 名勝 仙巖園 (磯庭園)

建於江戶初期，曾經是島津家的別墅庭院。在這裡可以一邊欣賞美景一邊享用美食。



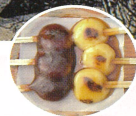
薩摩切子 (雕花玻璃)

鹿兒島市吉野町9700-1

8:30~17:30

大人 & 高中生以上 1,000日圓、小學 & 國中 500日圓

500台 (每日300日圓) · 巴士50台 (每日1,000日圓)



名產 兩棒麻糬

## 舊鹿兒島紡織所技師館 (異人館)

這棟日本最早期的西洋建築建於1867年，供當時前來指導紡織技術的英國技師作為宿舍。現為構成世界文化遺產「明治日本產業革命遺產」的重要建築。



鹿兒島市吉野町9685-15

[全年無休] 8:30~17:30

大人200日圓、小學 & 國中 100日圓

6台 (免費)

## 鹿兒島悠哉漫步 (13個行程)

由在地嚮導帶領，聆聽只有這裡才聽得到的介紹內容，親身體驗西鄉殿、櫻島和飲食文化！保證會以合理的價格給予各位充實的時光！



鹿兒島市城山町2-30

9:00~17:30 (3月20日~8月31日延長至19:00) [全年無休]

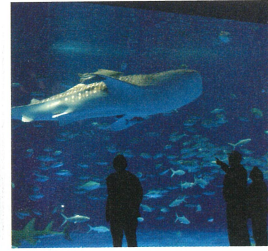
※僅12/29~1/3公休 ※營業時間等視店鋪而有所不同。

大人500日圓、兒童100日圓 (如僅有一位參加則大人1,000日圓)

每團行程約1小時 (參加步行行程可獲得鹿兒島中央地下停車場500小時免費停車券)

## 黑毛豬涮涮鍋

鹿兒島黑毛豬的特色在於其肉質柔嫩、味道鮮美。涮涮鍋正是能夠健康地大口嚼鹿兒島黑毛豬的著名美食。大口吃下，豬肉原汁原味的香甜瞬間在口中擴散。果然在地的的美食就是不一樣啊！！



## IO WORLD鹿兒島水族館

巨大鯨鯨自在悠游的黑潮大水槽值得一看！「海豚時間」等每日節目十分豐富多彩。在水族館前的海豚水路 (免費) 可近距離見到牠們的表演。

鹿兒島市本港新町3-1

9:30~18:00 (17:00截止入館) [公休日] 12月第1週的星期一

起連續4天 大人1,500日圓、小學 & 國中 750日圓、幼兒350日圓

縣營第1、第2、第3停車場 (1小時內免費)

## 湯之平展望所

位於櫻島，是對外開放的最高的展望所。可飽覽嶄嶄山勢、綿綿噴煙展現的火山魄力。展望所內藏有7顆心型石頭，到此一遊時別錯過了！



鹿兒島市櫻島小池町1025

40台 (免費)

## 鶴丸城御樓門

島津家本邸鶴丸城的象徵「御樓門」已在2020年重建完畢。高度及寬度約20公尺，外觀莊嚴。看到它肯定有種時光倒流回到當時薩摩的感覺吧。歡迎務必光臨鹿兒島最新的觀光景點。



鶴丸城御樓門建設協議會提供

## 縣外遊客交通指南



### 飛機 - 交通指南

至鹿兒島機場的所需時間

- 東京 (成田) ----- 約2小時15分鐘
- 東京 (羽田) ----- 約2小時00分鐘
- 中部 (新特麗亞) ----- 約1小時30分鐘
- 大阪 (伊丹) ----- 約1小時15分鐘
- 關西 ----- 約1小時15分鐘
- 福岡 ----- 約55分鐘
- 福岡 ----- 約1小時30分鐘
- 首爾 ----- 約1小時40分鐘
- 上海 ----- 約1小時40分鐘
- 台灣 (台北) ----- 約2小時00分鐘
- 香港 ----- 約3小時

### 新幹線 - 交通指南

至鹿兒島中央站的所需時間

- 京都 ----- 最快為4時間14分鐘
- 新大阪 ----- 最快為3時間41分鐘
- 新神戶 ----- 最快為3時間29分鐘
- 岡山 ----- 最快為2時間57分鐘
- 廣島 ----- 最快為2時間19分鐘
- 新山口 ----- 最快為2時間01分鐘
- 小倉 ----- 最快為1小時35分鐘
- 博多 ----- 最快為1小時17分鐘
- 熊本 ----- 最快為43分鐘

※各交通方式的所需時間可能會依班次、路況與換乘程度而改變。

發刊處：鹿兒島縣四地區觀光連絡協議會

### 鹿兒島市觀光推進課

892-8677 鹿兒島縣鹿兒島山下町 11-1

### 霧島市觀光課

899-4394 鹿兒島縣霧島市國分中央三丁目 45-1

### 指宿市觀光課

891-0497 鹿兒島縣指宿市十町 2424

### 南九州市商工觀光課

897-0392 鹿兒島縣南九州市知覽町郡 6204

# Kirishima City

霧島市



## 天孫降臨的神話至今生生不息的療癒之都

至今流傳的天孫降臨神話傳說讓霧島山充滿了神秘的氣息。山腳處有水量豐富的溫泉湧出，可以一邊泡溫泉一邊飽覽四季美景。



霧島市

霧島市觀光協會



## 霧島山登山健行

以霧島的大自然為舞台的登山健行，第一次嘗試健行的人也可以放心參加。

[備有日文·英文·韓文的登山健行地圖]

## EBINO自然生態博物館

宮崎縣EBINO市末永1495-5

[全年無休] 9:00~17:00

250輛 普通機車200日圓、普通車500日圓、巴士 (不到30名) 1,000日圓、巴士 (30名以上) 2,000日圓

## 高千穂河原遊客中心

霧島市霧島田口2583-12

[全年無休] 9:00~17:00

180輛 普通機車200日圓、普通車500日圓、巴士 (不到30名) 1,000日圓、巴士 (30名以上) 2,000日圓



## 霧島神宮

每年約有150萬前人前來參拜的霧島神宮建於西元6世紀。歷史悠久，是日本國家指定的重要文化財產。在此不僅能租穿和服，也有提供外語 (日·英·韓·中) 的自動語音服務。

霧島市霧島田口2608-5

600台 (免費)



## 霧島的溫泉

從山區到平地，溫泉之城「霧島」擁有各式各樣的溫泉。除了飯店、旅館等住宿型的溫泉設施之外，還有當日就可返回的家庭溫泉旅館。霧島市的家庭旅館數量在整個鹿兒島縣為第一。快來尋找自己喜歡的溫泉吧！



## 霧島溫泉市場

位於霧島溫泉鄉中心，是一家物產館。裡面有足浴、美食、紀念品商店、觀光指南所等。利用溫泉蒸氣蒸出的溫泉蛋、溫泉饅頭大受歡迎。

霧島市牧園町高千穂3878-114

營業時間等會隨店鋪而異。

約50台 (免費)



## 鹽浸溫泉龍馬公園

這裡是日本最早開始新婚旅行的坂本龍馬和妻子阿龍呆過的時間最長的地方。現在已整理成公園，並且有資料館、新婚湯治碑、免費足湯等。

霧島市牧園町宿窪田3606

[全年無休] 9:00~18:00 (星期一營業至17:00)

溫泉：大人360日圓、兒童140日圓、資料館：大人200日圓、兒童100日圓

約50台 (免費)



## JR嘉例川站

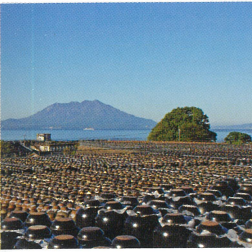
於1903年落成的嘉例川站是鹿兒島縣中最古老的木頭結構車站。風韻十足的建築，至今仍吸引無數遊客造訪。

霧島市華人町嘉例川2174

30台 (免費)



嘉例川便當  
簡樸卻充滿懷舊風味的便當。可嚐到當地食材與鄉土料理。  
[僅於星期六·日·國定假日銷售]



## 黑酢

用陶甕罐子和世界上獨一無二的釀造方法釀造而成的米醋，這便是鹿兒島黑醋。美麗的琥珀色、獨特的香味、醇厚的口感令人回味無窮。還有可以參觀和試飲的罐頭。





# 鹿兒島市・霧島市觀光路線

JR & 巴士 & 開車

## JR 鹿兒島中央站

巴士 (City View)  
約15分鐘

## 西鄉隆盛銅像、御樓門

巴士 (City View)  
約35分鐘

## 仙巖園

徒步約5分鐘

## 異人館

巴士 (City View)  
約30分鐘

## JR 鹿兒島中央站

普通電車最快為  
約42分鐘

## JR 國分站

巴士約39分鐘

## 霧島神宮

巴士約15分鐘

## 霧島溫泉市場

巴士約28分鐘

## 嘉例川站

特快列車「隼人之風」  
約64分鐘

## JR 鹿兒島中央站

- 交通方式
- 神社
- 溫泉
- 購物
- 景點



西鄉隆盛銅像前

### 鹿兒島周遊觀光巴士 (Kagoshima City View)

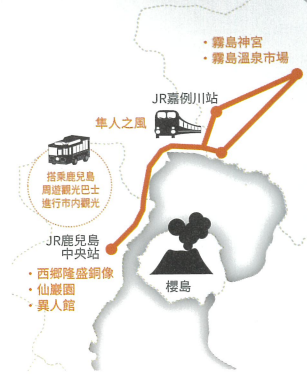
連接鹿兒島市內各個主要名勝古蹟。在停靠站可隨意上下車，依照各人喜好自在觀光。



### 特快列車「隼人之風」

行駛於JR鹿兒島中央站與JR吉松站之間的觀光特快列車。共兩節車廂，分為自由座車廂與指定席車廂。漆黑的車體顏色象徵著鹿兒島的精神氣魄。

### 路線圖



# Ibusuki City

指宿市



## 油菜花開的南國風情溫泉之都

指宿市氣候溫暖，不僅油菜花在12月中旬就會盛開，更是一處擁有超過1,000個泉源的溫泉天國。其中，天然砂蒸溫泉更是世界罕見，大人氣。

### 砂蒸會館「砂樂」

砂浴是一種利用溫泉熱加溫沙中的特殊入浴法。大約10分鐘左右就會感到全身血液循環加速，通體舒暢。(沙浴過後，前往天然溫泉處沖洗留在身上的沙子)

指宿市湯之濱5-25-18

☎ (平日) 8:30~12:00、13:00~21:00 (六日&國定假日) 8:30~21:00 (20:30截止受理) [全年無休] (7月、12月2週的星期二將歇業進行溫泉設施等的檢點) 大人1,100日圓、兒童600日圓 (皆含浴衣費用) P 90台 (免費)

### Healthyland露天溫泉「玉手箱溫泉」

位於面海的高台，能夠一邊泡著露天溫泉，一邊欣賞開闊的蔚藍大洋的美景。溫泉分為和式與洋式兩處浴場，男湯女湯每日交替。山川砂蒸溫泉「砂湯里」就在隔壁，可以搭乘免費接駁巴士前往。

指宿市山川福元3292

☎ 9:30~19:30 (19:00截止受理) (公休日) 每週星期四 (逢國定假日則改為隔天公休) 大人510日圓、兒童260日圓 P 70台 (免費)

### 龍宮神社

龍宮神社位於龍宮傳說的起源地「長崎島」，供奉著豐玉姬(乙姬)。傳說這裡為浦島太郎與龍宮公主的相遇之地，所以也為祈求戀愛、良緣到來的人氣景點。

指宿市山川同見水1581-34

P 250台 (免費)

### 唐船峽流水麵

唐船峽是回轉式流水麵的發祥地。在水流潺潺、綠意盎然的溪谷間，可享用以每日湧出10萬噸的清澈天然水浸泡的流水麵。在木香環繞中用餐，必定能令人心曠神怡。



### JR 西大山站

西大山站以日本最南端的JR車站而聞名。站內有傳遞幸福的黃色郵筒和鐘，遠處被稱為「薩摩富士」的開闢岳美麗山景更是錯過可惜!

指宿市山川大山602

P 10台 (免費)

一般的郵筒為紅色，但是此地的郵筒被漆上了代表「油菜花」的黃色



### 知林島

這是一座漂浮在錦江灣，方圓約3km的無人島。在3月至10月期間，逢大潮或中潮的退潮時分，將會有約800m的「chiririn道路(沙洲)」出現。據說經由這段路抵達島上，就會得到幸福。

指宿市西方

P 400台 (免費)

由某個角度會呈現心型的「Chirin's Heart」也是大受歡迎的攝影點。



### 鹿兒島花卉公園

在這座以「花與風與光的交響曲」作為主題的植物公園中，可觀賞到利用當地溫暖氣候條件栽植的世界各國的亞熱帶植物等。12月上旬至1月上旬期間，將會掛起每年主題不同的燈飾，帶來另一番浪漫氣息。

指宿市山川同見水161

☎ 9:00~17:00 (16:30截止入園) [公休日] 12月30日~12月31日 大人630日圓、兒童310日圓 P 525台、巴士7台 (免費)

# 指宿市・南九州市觀光

JR & 巴士 & 開車

## 第一天

### JR 鹿兒島中央站

巴士約70分鐘

### 知覽武士宅邸庭園

巴士約44分鐘

### 番所鼻自然公園

徒步約5分鐘

### 海馬之家

自JR 水成川站搭電車  
約60分鐘

### JR 指宿站

## 在指宿市內住宿

## 第二天

### JR 指宿站

巴士約33分鐘

### 鹿兒島花卉公園

巴士約2分鐘

### 龍宮神社

巴士約30分鐘

### 砂蒸會館「砂樂」

搭乘巴士至JR 指宿站約5分鐘

自JR指宿站至JR鹿兒島中央站搭特快列車「指宿玉手箱」約53分鐘

### JR 鹿兒島中央站

- 交通方式
- 神社
- 溫泉
- 購物
- 景點



### 海馬之家 獨家商品

海馬是幸運的象徵!裝著實體海馬(標本)的開運吊飾，送禮自用兩相宜。



### 觀光特快列車「指宿玉手箱」(Ibutama)

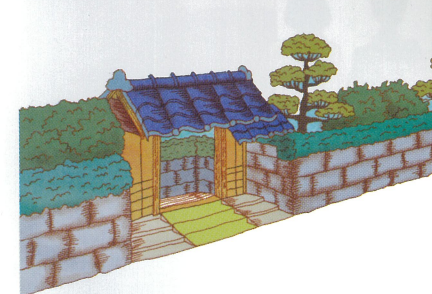
行駛於JR鹿兒島中央站與JR指宿站之間的觀光特快列車。車門打開即會出現煙霧，就像龍宮傳說的盒子一樣哦。(全車對號)

### 路線圖



# Minamikyushu City

南九州市



## 與古老美好的日本再度邂逅的城市

擁有豐富美食文化的南九州市，是日本數一數二的茶葉生產地，地瓜產量更是日本第一。身處在被稱為「鹿兒島小京都」的武士宅邸群時，可感受到昔日的日本傳統文化。

### 知覽武士宅邸庭園

彷彿穿梭時光回到270年前的武士宅邸群，這裡完整保留了武士時代的街道、房屋。開放參觀的7處庭園是日本的國家指定名勝。

南九州市知覽町 全年無休 9:00~17:00

大人530日圓、小學&國中320日圓 P 50台 (1小時200日圓)、巴士20台 (1小時500日圓) ※每增加1小時加收100日圓



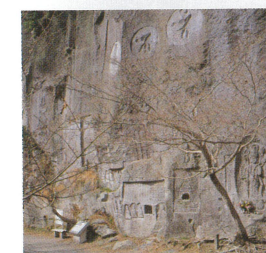
### 番所鼻自然公園、海馬之家

可瞭望開闢的海上散步道、情侶公園椅，以海馬圖案帶來幸福的「吉鐘」等，皆是公園的熱門景點。園內有全球少見的海馬觀光養殖場，據說是帶來好運的幸福象徵。

南九州市額柱町別府5202 P 60台 (免費)

海馬之家 10:00~16:30 (公休日) 每週星期二 (國定假日除外)

¥ 入場免費



### 清水磨崖佛

刻在巨大斷崖的清水磨崖佛令人印象深刻! 觀音台即將於2020年3月底完工，切勿錯過從觀景台眺望的磨崖佛像!

南九州市川邊町清水3882

6:00~22:00 (公休日) 每週星期二 (國定假日除外)

¥ 免費入園

P 500台 (免費)



### 知覽特攻和平會館

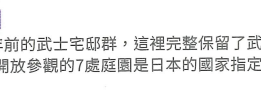
第二次世界大戰末期，年輕的特攻隊員駕駛載有炸彈的戰鬥機衝向敵艦攻擊。這裡展示著這些年輕飛行員們留下的家書、照片等資料。

南九州市知覽町17881

[全年無休] 9:00~17:00 (16:30截止入館)

個人:大人500日圓、兒童300日圓 / 團體:大人400日圓、兒童240日圓

P 400台、巴士30台 (免費)



### 釜蓋神社

以獨特的「釜蓋祈禱」而聞名的神社。據說將釜蓋(鍋蓋)頂在頭上，從鳥居走到神殿都沒有落下的話許下的願望就會成真。這裡供奉著勝利之神，聽說就連奧運選手也曾來參拜呢!

南九州市額柱町別府6827

P 70台 (免費)

若能將小釜蓋投入位於約3公尺遠處的釜蓋中，即可開運招福、武運長久!



### 畑之郷水利館

可體驗手揉茶葉，製成屬於自己獨一無二的茶葉。在此地的品茶處可學到道地的日本茶泡法及品嚐附有當地點心的煎茶。

南九州市額柱町牧之内15025-8

9:00~16:00 [公休日] 星期六、日、國定假日、12月29日~1月2日

P 40台 (免費)



### 知覽茶美食

「知覽茶餅乾」、「茶汽水」、「知覽茶天(薩摩炸肉餅)」適合作為午餐的「知覽茶套膳」等，使用名產「知覽茶」的各式美食皆不容錯過。

