

中文繁体字



鹿兒島市立美術館

Kagoshima City Museum of Art

## 致辭

鹿兒島市立美術館是1954年（昭和29年）9月在薩摩藩主島津家的鶴丸城二之丸的居城遺址處開館的。開館後的約30年間，作為具有歷史資料館特色的美術館，獨自收集、展出其展品，為當地藝術文化的振興做出了貢獻。為追求多元化的美術活動、滿足市民的要求，在原地重新修建了現在的美術館，於1985年（昭和60年）10月29日，新館開館了。

本館收集、保存、展出當地知名畫家的美術作品，19世紀末以後的西洋美術作品，以及以櫻島為題材的美術作品等，同時也舉行藏品展覽、特別企劃展、美術講座、各種演講等活動。

城山山麓這一帶在歷史上曾是鹿兒島的政治文化中心，現在這一帶被稱為“鹿兒島文化區”，除了美術館以外，還有其他各種各樣的文化設施。在這有著深厚歷史淵源之地，請盡情體驗鹿兒島的美和悠久歷史吧。

蓋章處

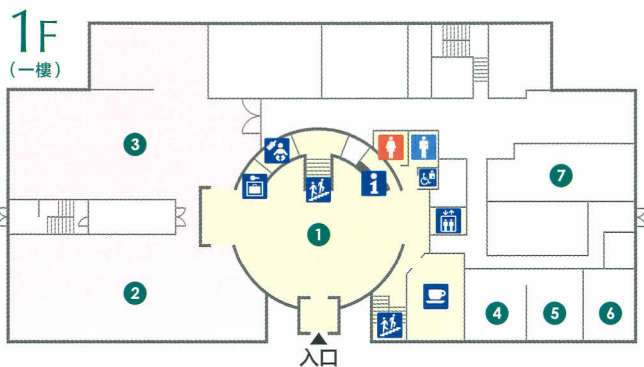
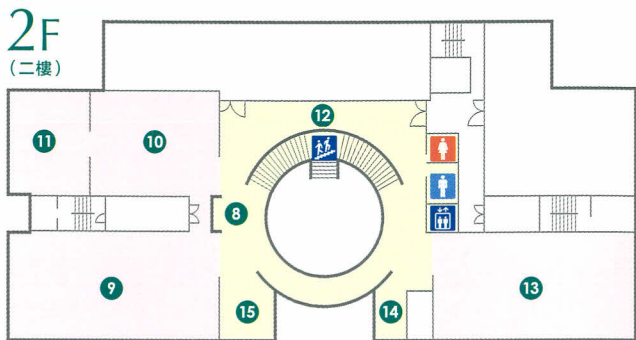
蓋章處



### 美術館內的規則

- 手提行李放入投幣式自動寄存櫃中，雨傘放在傘架裏。  
（如有大件行李，請存放在前臺）
- 為防止作品受蟲害或發霉，除指定場所以外，禁止飲食。  
（包括糖果、口香糖及飲料等）
- 館內禁止抽菸（吸煙）。
- 嚴禁用手觸摸展品。
- 在展示室內做筆記或臨摹時，請使用鉛筆。
- 請勿在展示室內大聲說話。
- 展示室內禁止拍照。

## 館內設施介紹



**i** 前檯(綜合指南處)

電梯

樓梯

投幣式自動寄存櫃

咖啡廳·美術館小賣部

緩坡

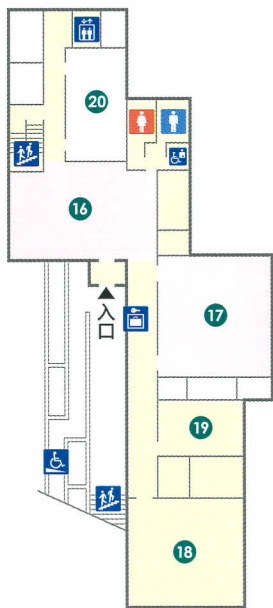
哺乳室

女衛生間

男衛生間

第三衛生間

**B1F**  
(地下一樓)



### 建築概要

構造 鋼筋水泥建造、地下一層地上三層建築  
 場地面積 6,842.83㎡  
 建築面積 2,590.23㎡  
 總建築面積 4,469.49㎡

## 1F(一樓)

### 1 入口大廳

圓拱形屋頂是本美術館的標誌，是根據薩摩玻璃切子的圖案設計的。

### 2 一般展覽室(1) 289.51㎡

### 3 一般展覽室(2) 372.31㎡

舉行公開招募展覽、團體展等大型展覽會時的租借展示場；也是美術館舉辦特別企劃展時的會場。

### 4 辦公室

### 5 研究員室

### 6 館長室

### 7 調查研究室



## 2F(二樓)

### 8 收藏品展售票處

### 9 常設展覽室(1) 237.10㎡

### 10 常設展覽室(2) 151.58㎡

### 11 常設展覽室(3) 95.13㎡

展出當地藝術家或與當地有一定淵源的藝術家的作品、近現代的西洋美術作品等。隨季節變換展品，任何時候都可以欣賞到各種各樣的作品。

### 12 工藝品展廊 161.63㎡

展覽雕刻作品、其他工藝作品(如薩摩燒陶瓷器、薩摩玻璃切子等)。屬於免費參觀區。

### 13 企劃展覽室 229.83㎡

定期舉行收藏作品的主題展等小企劃展。也是本美術館舉辦特別企劃展的會場。

### 14 休息區

### 15 美術圖書室

可以閱讀有關美術的書籍、雜誌以及有關展覽會的目錄冊等資料。



## B1F(地下一樓)

### 16 展覽廳 128.10㎡

小規模團體展覽等的租借展覽廳。

### 17 講堂 129.71㎡

舉行演講等的會場。也是小規模團體展覽等的租借展覽廳。

### 18 市民工坊(1) 123.54㎡

### 19 市民工坊(2) 47.77㎡

除了美術館舉行的美術講座，也是團體組織等可租借的製作室。市民工坊(2)裏還有製作銅版畫和石版畫的壓力機。

### 20 會議室



## 收藏作品

鹿兒島湧現了許多對近代西洋畫發展做出重大貢獻的畫家，如黑田清輝、藤島武二、和田英作等知名畫家。本美術館主要收藏這些當地畫家的作品，和描寫鹿兒島當地風景的作品等，還收集了像莫奈、畢加索、康定斯基、羅丹、馬里尼、摩爾等西洋近現代美術史上著名藝術大師的作品。

收藏品展覽全年開放，隨季節變換而更換展品內容。以當地藝術家為中心，介紹近世以後日本美術的發展歷史，及西洋美術的從印象派到現代美術的發展過程。



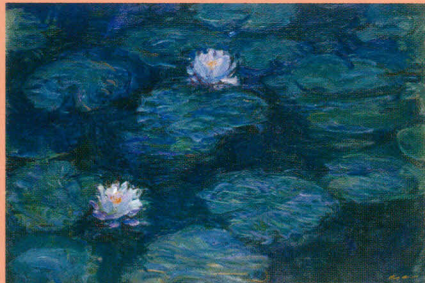
黑田清輝 《畫室》1890



海老原喜之助 《樵夫與熊》1929



康定斯基 《兩個黑板塊》1941



莫奈 《睡蓮》1897-98左右

※收藏品展覽的作品由於要更換展覽、借出、修復等原因而定期更換。

## 日本美術 — 重點介紹當地鄉土藝術家

### 油畫

鹿兒島出身的油畫家首先要數近代初期活躍在畫壇的床次正精和曾山幸彦。後來被稱為近代油畫之父的黑田清輝及其後的藤島武二、和田英作等成為日本油畫界的主流。與此相比，將西洋新美術運動介紹給日本的有島生馬及受他熏陶的東鄉青兒、山口長男、海老原喜之助等以充滿個性魅力的畫風，給近代油畫帶來了新的進展。

### 日本畫

鹿兒島的日本畫由雪舟的高徒秋月等觀及其弟子等碩、等坡等畫家開始得以發展，又因江戶中期狩野派的畫師木村探元及押川元春、山路探定等畫家而得以繁榮。江戶末期，狩野派的能勢一清、小林養建、中島信征及四條派的税所文豹等在日本畫壇很活躍。近代以後，小松甲川、橋口五葉、滿田天民等在畫壇比較有名。

### 版畫

鹿兒島出身的版畫家橋口五葉甚至在歐美也很受歡迎。五葉在大正時代恢復浮世繪的版畫技法，製作了曲線優美的美人木版畫。

現代的版畫家中，熊本出身的浜田知明比較出名。他以自身的戰爭經歷為基礎製作的銅版畫《初年兵哀歌》系列，在全世界獲得了很高評價。

### 雕塑

鹿兒島出身的雕塑家，以明治時代以後的居多，他們為雕刻藝術做出了各自獨特的貢獻。新納忠之介為了守護日本古美術，修復了許多因“廢佛毀釋”而被毀壞的佛像。安藤照受馬約爾的影響很大，追求雕塑本身的分量感，作為西鄉隆盛銅像的作者非常有名。現代的雕塑家中，中村晉也比較有名，他為縣內外製作了許多公共雕塑。

### 工藝

鹿兒島在全國有名的傳統工藝有“薩摩燒”和“薩摩切子”。薩摩燒起源於四百多年前從朝鮮來到薩摩的陶工們，經過四百多年的繼承發展，形成了今天的薩摩燒陶瓷工藝；薩摩切子是江戶末期在薩摩形成的一種獨特的玻璃工藝品。現代工藝行業中，著名的工藝家有：以鑲嵌和彩盛陶瓷等手法製成的作品受到高度評價的陶藝家宮之原謙；作品簡樸大方的鑄造家染川鉄之助；在金屬雕刻領域中開拓了一片新天地的帖佐美行等。

## 櫻島畫集 — 醉心於櫻島魅力的畫家們

櫻島作為鹿兒島的地標，是扎根於鄉土風情的代表性繪畫題材之一。近代以後，油畫家中川一政、曾宮一念、田村一男、香月泰男及日本畫畫家西山英雄、加山又造、橫山操等眾多畫家沉醉於櫻島的魅力，用手中的畫筆描繪著他們對櫻島的熱愛。本館收集、展出了順應四季變化而展現出不同姿態的櫻島的作品。可以欣賞各種表現手法下櫻島的不同面貌，讓人回味無窮。



1



2



© Sompo' Museum of Art, 18037 3



4



5



6



7



8



9



10

1 藤島武二 《鉸剪扇》1927

2 和田英作 《富士(吉田)》1933

3 東鄉青兒 《抱吉他的女孩》1929

4 木村探元 《富岳雲煙之圖》1753

5 橋口五葉 《化妝女》1918

6 安藤照 《裸婦坐像》1942

7 新納忠之介 《法隆寺金堂天蓋之天人 模雕》

8 宮之原謙 《鑲嵌荷花玉圍大皿》1976

9 野野瓷器 《白釉茶碗火計手》17C前期

10 《紅色玻璃切子蜘蛛紋皿》19C中期



11



12

11 田村一男 《西櫻島之明日晴空晨雪》1973

12 西山英雄 《煙與焰(櫻島)》1985

## 西洋美術 — 從印象派到現代美術

### 油畫

縱觀近代繪畫史，自從19世紀末出現了印象派以後，各種美術運動接連發生，直到發展為現在的現代美術。本館沿著近現代繪畫史的發展軌跡，展出了如下藝術家的作品：印象派的代表莫奈、畢沙羅、西斯萊、雷諾阿、後印象派的塞尚、象徵派的雷東、納比派的勃納爾、野獸派的馬蒂斯、盧奧、杜菲、立體派的畢加索、超現實主義的達利、埃倫斯特、巴黎畫派的郁特里羅、羅蘭珊、帕散、抽象派的康定斯基、戰後的非形象藝術的杜布菲、丰塔納、美國現代美術的沃荷、斯特拉等。

### 版畫

隨著照片的複製技術的發展，20世紀的版畫結束了它複製、傳達視覺信息的功能，被作為美術作品而受到世人矚目。畢加索等著名藝術家們也從這時開始熱心於版畫的創作。

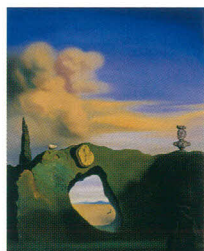
本館展示著雷東的《聖約翰啓示錄》、馬蒂斯的《爵士》、達利的《馬爾多羅之歌》、康定斯基的《聲響》、摩爾的《象頭蓋骨》、賈科梅蒂的《無盡的巴黎》等版畫與油畫和雕塑作品一起展覽。

### 雕塑

近代雕塑是以羅丹為起點發展起來的。重視強大構造的布德爾、頭像和胸像作品非常出色的德斯皮奧、表現豐富量感的馬約爾、意大利近代雕塑巨匠馬里尼、曼祖、追求新形式的阿爾西品科、立體主義的探究者扎德金、抽象雕刻的先驅摩爾等近現代的代表性雕塑家的作品在本館都有展出。



© 2019 - Succession Pablo Picasso - BCF(JAPAN)



© Salvador Dali, Fundación Gala-Salvador Dali, JASPAR Tokyo, 2019 C2680



© 2019 The Andy Warhol Foundation for the Visual Arts, Inc. / Licensed by ARS, New York & JASPAR, Tokyo C2680



16



17



18

13 畢加索 《女人頭像》1943

14 達利 《三角形的時間》1933

15 沃荷 《多彩四聯畫之瑪麗蓮》1979-86

16 馬蒂斯 《馬戲團》(選自《爵士》系列)1947

17 羅丹 《厄斯塔什像》1889

18 馬約爾 《被束縛的自由(無臂)》1905

# 使用指南

## ■ 開館時間

上午9點30分~下午6點(入場時間至下午5點30分)

## ■ 休館日

星期一(節假日時順延至次日)、12月29日~1月1日

## ■ 觀展費 收藏品展和小企劃展通用

	個人	團體(20人以上)	全年通票
普通	300日圓	240日圓	600日圓
高中生 大學生	200日圓	160日圓	400日圓
小學生 初中生	150日圓	120日圓	300日圓

※特別企劃展的觀展費另有規定。

※如購買全年通票,從購入之日起的一年內,收藏品展和小企劃展的參觀次數不受限制。

※居住在鹿兒島市內70歲以上、或殘障人士和其隨行人員1名、參觀收藏品展和小企劃展時可免費。

## ■ 交通指南

- 從JR鹿兒島中央站開車約10分鐘。
- 坐市內路面電車在“朝日通”站或坐公交車在“金生町”站下車步行5分鐘。
- 坐鹿兒島周遊觀光巴士在“西鄉銅像前”站下車步行1分鐘。

## ■ 停車場

有專用免費停車場。

照國神社

鹿兒島近代文學館鹿兒島童話館 ● P



## 鹿兒島市立美術館

〒892-0853鹿兒島市城山町4-36

TEL: 099-224-3400 FAX: 099-224-3409

e-mail: bijutu@city.kagoshima.lg.jp

http://www.city.kagoshima.lg.jp/artmuseum/

