

自然・環境学習 プログラム目次

いおワールドかごしま水族館 海の生きもの講	1
桜島火山体感ツアー	2
桜島 天然温泉掘り体験	3
桜島SABOトレッキング	4
火山灰アート体験	5
桜島焼 絵付け体験	6
吹上浜 天然塩づくり	7
砂像制作体験	8
指宿名物砂むし温泉	9
鰻温泉散策&スメ体験	10
火山の宝石「オリビン」採取	11
マリンパークたるみず 海を楽しむ！海の大切さを学ぶ！	12
ラムサール条約 湿地登録地で学ぶ環境学習	13
脇本海岸での環境学習	14
甕島断崖クルーズ	15
錦江湾の生き物観察ツアー（干潟・磯）	16
錦江湾の生き物観察ツアー（湿地・野鳥）	17
マイクロプラスチック探し	18
キリシマクエストⅢ そして縄文の大地へ	19
霧島連山森林セラピー	20
霧島ジオパークウォーキング	21
悠久の森植物散策ウォーキング	22
南大隅町ねじめドラゴンボート	23

いおワールドかごしま水族館 海の生きものの講座



ウミガメ・ジンベエザメ・クロマグロ・サングなど、絶滅のおそれのある海洋生物と環境問題の関わりなど、要望に応じた講座を行います。

【学習の流れ】

事前学習

- 海の生き物の多様性について学びます。
- SDGsについて理解します。



現地学習

- 希望テーマに合わせた講話（30分程度）
- 講座の内容・要望に応じて、黒潮大水槽バックヤードの見学可能（15分程度）



事後学習

- 現地で学習したことをまとめ、発表します。
- 環境問題に触れ、自分にできることを考えます。

受入可能人数	小グループ～ 200人程度 ※1ヶ月前までに要相談		
受入可能日・時間	9：30～18：00（入館は17：00まで） 休館日：12月の第1月曜日から4日間		
体験時間	館内見学+講座30分～ （+バックヤード見学のみ 15分～）		
料金	大人1,500円、小人1,750円/ 1人あたり （団体：大人1,200円、小人600円/1人あたり） ※18時以降の「貸切水族館」利用の場合、別途料金要		
問合せ先	いおワールドかごしま水族館 鹿児島県鹿児島市本港新町3-1 TEL：099-226-2233		
雨天時	○ （雨天時のみの 実施不可）	駐車場(バス)	○ （1時間超 有料）



学習のポイント

SDGsゴールの項目はすべてつながっています。SDGsの本質を学びながら、海の生き物について学ぶことができます。



桜島火山体感バスツアー



受入可能人数	160人・バス4台まで		
受入可能日・時間	通年 9：00～17：00		
体験時間	120分		
料金	36,300円/ガイド1人あたり		
問合せ先	NPO法人桜島ミュージアム 鹿児島県鹿児島市桜島小池町1327 TEL：099-293-4570		
雨天時	○	駐車場(バス)	行程により 応相談

世界有数の活火山・桜島を、火山ガイドがわかりやく案内するバスツアーです。「人と火山との共生」を体感できるプログラムです。桜島ビジターセンター、大正溶岩上の遊歩道、湯之平展望所などを巡り、火山活動、防災の工夫、人々への恵みについて考えます。

【学習の流れ】

事前学習

- 活火山・桜島について学びます。
 - ・桜島の生い立ちや歴史について
 - ・桜島と人の共生について
 - ・桜島の防災について 等

現地学習

- 現地ガイドによる説明
- 各施設の見学
【見学できる場所】 桜島ビジターセンター
大正溶岩上の遊歩道
湯之平展望所

事後学習

- 事前学習での学びと現地で見聞きしたことをまとめ、成果発表します。



学習のポイント

各施設の見学はもちろん、バス車内でも説明があり、桜島を一度に学習できます。一方的な説明ではなく、対話形式の説明であることも特徴です。



桜島 天然温泉掘り体験



受入可能人数	160人・バス4台まで		
受入可能日・時間	1月～6月、10月～12月の日中時間帯（要相談） ※潮汐により実施可能な日時は限られます ※現地には日陰が無いため、夏季は原則実施不可		
体験時間	120分		
料金	2,420円/1人あたり		
問合せ先	NPO法人桜島ミュージアム 鹿児島県鹿児島市桜島小池町 1 3 2 7 TEL：099-293-4570		
雨天時	前日の天候判断 実施できない場合は火山体感バスツアーへ切り替え	駐車場(バス)	○

「最干潮までの数時間」という限られた条件でしか現れない、究極の秘湯へご案内します。
桜島の海辺で砂浜を掘ると、40℃以上の天然温泉が湧きだす珍しい場所です。スコップでマイ足湯をつくります。

【学習の流れ】

事前学習

- 桜島の生い立ちや歴史を調べます。
- 活火山と温泉の関連について調べます。



現地学習

- 温泉掘り体験
※火山について、なぜ温泉が湧くのか等の説明があります。



事後学習

- 桜島について現地で学んだことをまとめます。
- 活火山が身近に存在することでの自然の恵みについてまとめます。



学習のポイント

活火山桜島を肌で感じてもらうことができる体験です。実際に温泉を掘って自分だけの足湯を作る体験をすることで、楽しみながら学習できます。



徒歩のみで見学できるコースへ現地ガイドがご案内します。桜島をより深く、そして活火山の防災についても学習することができます。

桜島SABOトレッキング



受入可能人数	6人
受入可能日・時間	13：00までの出発
体験時間	180分
料金	35,000円／1グループあたり ※1グループ6人まで
問合せ先	桜島ジオサルク 鹿児島県鹿児島市千年2丁目16-14 TEL：080-4873-7574
雨天時	○
駐車場(バス)	行程により 相談

【学習の流れ】

事前学習

- 活火山・桜島について調べます。
- 活火山・桜島でなぜ人は暮らしているのか
- 桜島の生い立ちや歴史
- 砂防の役割 等

現地学習

- 砂防最前線の見学
現地ガイドの案内で桜島の大地を実際に歩き、火山地形がもたらす、恵みと災害を理解します。

事後学習

- 桜島の防災について学んだことをもとに、自分の住む町に置き換え、自分が考える防災について発表します。



学習のポイント

自然災害（噴火）から身を守ることを学ぶことで、自然との“共生”について深く考えることができます。災害はどの地域でも起こりうることで、防災意識を高める機会にもなります。

桜島の噴火によって降り生活にも影響を与える火山灰を使って、はがきサイズの紙に文字や絵を描き、色付きの火山灰を貼り付けていく体験プログラムです。

火山灰アート体験



受入可能人数	80人		
受入可能日・時間	通年 9：30～17：00		
体験時間	60分		
料金	1,980円～/1人あたり（別途 送料）		
問合せ先	桜岳陶芸 鹿児島県鹿児島市桜島赤水町 1 3 6 0 TEL：099-293-3939		
雨天時	○	駐車場(バス)	○

【学習の流れ】

事前学習

- 桜島の生い立ちや歴史、自然の驚異であると同時に恵みでもある活火山・桜島について調べます。



現地学習

- カラフルに着色した火山灰を用いたサンドアート体験
※事前に下書き可能です。



事後学習

- 一見、迷惑なもの・なくても良いもの・ゴミになりうるものと思われがちな火山灰の活用を体験し、自分の地域にもそういったモノ・取り組みがないか考えます。

学習のポイント



火山の噴火を自然の驚異であると同時に、恵みであるという考え方をもって暮らす人々に触れることで、多様な価値観・視点を育むことができます。

桜島の火山灰と敷地内で採れる草木等を利用した桜島でしか
つくることのできない桜島焼にオリジナルの絵付け体験ができるプ
ログラムです。

桜島焼 絵付け体験



受入可能人数	80人		
受入可能日・時間	通年 9：30～17：00		
体験時間	60分		
料金	1,980円～/1人あたり（別途 送料）		
問合せ先	桜岳陶芸 鹿児島県鹿児島市桜島赤水町1360番地 TEL：099-293-3939		
雨天時	○	駐車場(バス)	○

【学習の流れ】

事前学習

- 「桜島焼」の成り立ちや特徴を調べます。
- 「桜島焼」と活火山桜島の関係性を調べます。
- 火山が身近に存在することで生活に及ぼす影響とその恵みとは何か自分なりに仮説を立てます。



現地学習

- 桜島の火山灰と温泉水を活用して作り出される「桜島焼」の絵付け体験



事後学習

- 一見、迷惑なもの・なくても良いもの・ゴミになりうるものと思われがちな火山灰の活用を体験し、自分の地域にもそういったモノ・取り組みがないか考えます。



学習のポイント

火山の噴火を自然の驚異であると同時に、恵みであるという考え方をもって暮らす人々に触れることで、多様な価値観・視点を育むことができます。

吹上浜の沖合いから汲んだ海水を煮沸濃縮とろ過を繰り返し、昔ながらの手法で塩を精製します。出来あがった塩は、ミネラル分を多く含み、かすかな甘味があるのが特徴です。

吹上浜 天然塩づくり



受入可能人数	10人～		
受入可能日・時間	9：00～15：00 定休日：月曜日		
体験時間	120分		
料金	1,500円/1人あたり（10人以上）		
問合せ先	吹上天然塩の会 鹿児島県日置市吹上町入来4949 TEL：099-296-4747		
雨天時	○	駐車場(バス)	○

【学習の流れ】

事前学習

- 日頃の食事の中で、塩がどれだけ使われているのか、どういった使われ方をされているのかを調べます。



現地学習

- 昔ながらの精製手法で塩づくり体験



事後学習

- 生活に欠かせない塩の仕組みについて学んだことをまとめ、フードロスゼロを目指す取り組みと合わせて発表します。



学習のポイント

人間が生きていく上での「塩の大切さ」や、「海の大切さ」・「食の大切さ」・「伝統技法継承の大切さ」など幅広く学びます。

砂像制作体験



受入可能人数	40人（1クラス） ※相談可		
受入可能日・時間	6月～2月 10：00～17：00		
体験時間	90分 ※相談可		
料金	基本料金1万円 + 550円/1人あたり ※昼食の追加手配も可能		
問合せ先	南さつま市観光協会 鹿児島県南さつま市加世田本町34-2 TEL:0993-53-3751		
雨天時	○	駐車場(バス)	○

日本三大砂丘の一つである吹上浜の砂を活用し、グループに分かれて砂の彫刻に挑戦します。
目標に向かって対話生まれ協力しながらチームビルディングに取り組むことのできるプログラムです。雨天時対応も可能です。

【学習の流れ】

事前学習

- なぜ南さつま市での砂像が有名なのか、これまでの歴史を調べます。
- 砂像制作にあたり何を作るのか事前にグループワークで話し合います。



現地学習

- 砂像制作の説明 20分
- 3～4人1班で砂詰め 10分
- 制作体験 50分
- 写真撮影 10分



事後学習

- グループ活動として見たこと・聞いたこと・触れたこと・学んだことを作文にまとめて、制作した砂像写真とあわせて「砂の祭典」ホームページに掲載します。



学習のポイント

グループで協力しながら自分たちだけの作品を楽しく作り上げ、コミュニケーション能力を養います。



指宿名物砂むし温泉



受入可能人数	4～40人		
受入可能日・時間	通年 9：00～17：00		
体験時間	120分		
料金	2,530円/1人あたり		
問合せ先	一般社団法人いぶすき観光デザイン 鹿児島県指宿市2424番地 TEL：0993-23-1070		
雨天時	荒天時前後は 不可	駐車場(バス)	降車のみ可

指宿名物の砂むし温泉。海岸で横たわったら、砂をかける「砂かけさん」から砂をかけてもらって、約10分程で発汗します。その後は会館内で砂を落としてシャワーと温泉入浴となります。体験後には温泉の蒸気を利用した天然かまど「スメ」で蒸した卵などを味わうことができます。

【学習の流れ】

事前学習

- 砂むしによって身体への医学的効果について調べます。
- 自然エネルギー（地熱）について調べます。



現地学習

- 砂むし温泉実体験
- 地熱を体感
- 蒸した卵の試食



事後学習

- 体験して感じたこと・学んだことを、新聞または作文にまとめます。
- 自分の住む町のエネルギーについて調べます。（鹿児島のエネルギーと比較）



学習のポイント

他では体験できない指宿名物「砂むし」を楽しみながら、自然エネルギーに直に触れる機会となります。



温泉地「鰻温泉」の集落内には、白い温泉の蒸気（約90℃）をあげる「スメ」と呼ばれる天然カマドがあります。この「スメ」を使って、地元産の野菜や卵等を蒸して食す体験を行います。

鰻温泉散策&スメ体験



受入可能人数	5～50人		
受入可能日・時間	通年		
体験時間	120分		
料金	1,650円/1人あたり		
問合せ先	一般社団法人いぶすき観光デザイン) 鹿児島県指宿市 2 4 2 4 番地 TEL：0993-23-1070		
雨天時	○	駐車場(バス)	○

【学習の流れ】

事前学習

- 自然エネルギー（地熱）について調べます。
- 「スメ」について調べます。



現地学習

- ガイドによる鰻温泉集落の周回
- 地熱の体感
- 蒸した地元野菜や卵の試食



事後学習

- 見たこと・聞いたこと・触れたこと・学習したことを、新聞または作文にまとめます。
- 自分の住む町のエネルギーについて調べます。（鹿児島県のエネルギーと比較）

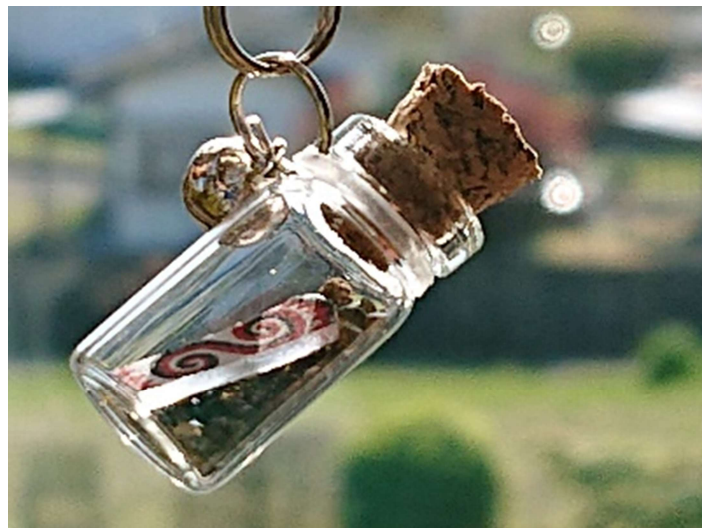


学習のポイント

鰻温泉特有の自然資源に触れ、再生可能エネルギーとは何かを考える機会となります。



火山の宝石「オリビン」採取



受入可能人数	5～40人		
受入可能日・時間	通年 9：00～17：00		
体験時間	120分		
料金	1,650円/1人あたり		
問合せ先	一般社団法人いぶすき観光デザイン 鹿児島県指宿市 2 4 2 4 番地 TEL：0993-23-1070		
雨天時	○	駐車場(バス)	○

開聞岳の麓にある川尻海岸の砂の中からオリビン（宝石名：ペリドット）を探し出し、それを小瓶に詰めて持ち帰ります。また、弥生時代より縄文時代が古いことを日本で初めて証明した指宿橋牟礼川遺跡に隣接する指宿市考古博物館時遊館COCCOはしむれの常設展示見学ができます。

【学習の流れ】

事前学習

- 活火山活動による影響について調べます。
（周辺の自然や人間の営み等）
- 地形の成り立ちについて調べます。



現地学習

- 予め館内に持ち込まれた川尻海岸の砂からオリビン採取
- 考古的観点から歴史を学ぶ



事後学習

- 自然や人間の営み等、学んだことをまとめます。
- 今後の防災対策について、自分にできることは何かを考えます。

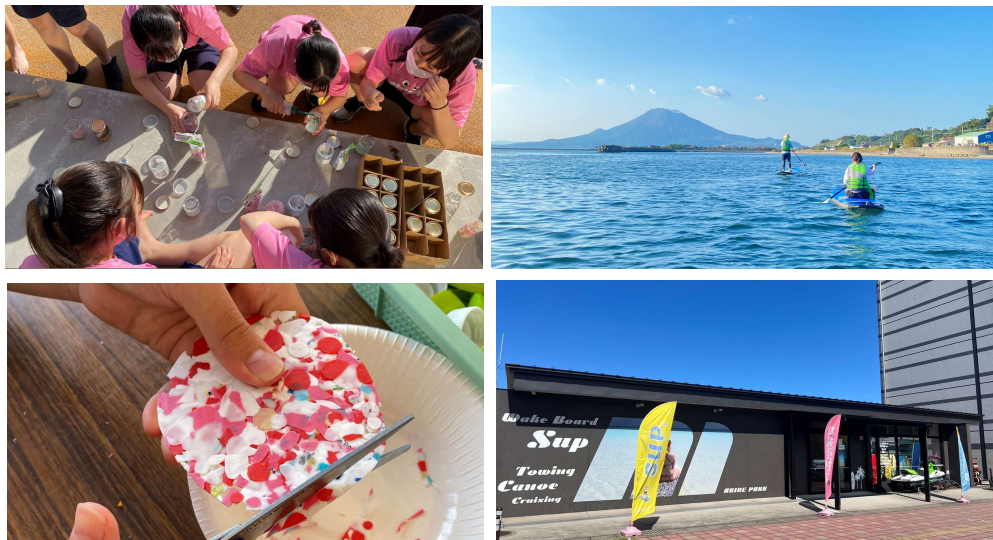


学習のポイント

オリビンが身近に採取できることで、自然活動からどのようにして宝石に至るのかを知るきっかけとなります。



マリンパークたるみず 海を楽しむ！海の大切さを学ぶ！



受入可能人数	30～150人		
受入可能日・時間	通年 9：00～17：00		
体験時間	120～150分		
料金	4,000円～/1人あたり （体験の人数やメニューによって異なる）		
問合せ先	マリンパークたるみず 鹿児島県垂水市浜平2058-3 TEL:0994-45-7182		
雨天時	風・波の状況による	駐車場(バス)	○

海と親しみ、海を好きになり、自分たちの生活と海とのつながりを感じてもらい、明日からの行動を変えるキッカケとなる、マリンスポーツが体験できます。

【学習の流れ】

事前学習

- 日常生活から出たごみが海に流れ海洋生態系に影響を与えていることを理解します。



現地学習

- SUP・BIG SUP等のマリンスポーツ 60分
※バナナボートは別途料金が必要です。
- ビーチで拾ったごみを利用して作品制作 60分



事後学習

- 海と関わりのある自分の生活様式を見直します。
・使ったものをきちんとゴミ箱へ入れる
・使い捨てプラスチック製品じゃない日用品を使用する 等

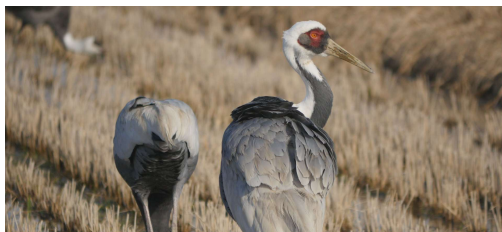


学習のポイント

「海をきれいにする」ためには、何をすれば良いのか、自分たちの生活や行動をどう変えれば良いのかを考えてもらうためのきっかけになるようなプログラムです。例えば、ゴミを拾うだけでなく、それを使ったお土産品を作ってみたり、SUP体験などで、海を楽しみながら環境を学びます。



ラムサール条約 湿地登録地で学ぶ環境学習



受入可能人数	120人		
受入可能日・時間	通年 9：00～16：00		
体験時間	150分		
料金	25,000円/バス1台あたり ※変更となる可能性があります。		
問合せ先	(一社) 出水市観光特産品協会 鹿児島県出水市上鯖洲715-16 TEL：0996-79-3030 (出水市役所 TEL：0996-63-2111)		
雨天時	○	駐車場(バス)	○

10月半ばから12月にかけて毎年およそ1万羽以上のツルが飛来するこの日本最大のツル越冬地で、ツルを通じた環境保全について学びます。

【学習の流れ】

事前学習

- ラムサール条約について調べます。
- ツルの生態を調べます。
- 出水市がツルの渡来地に選ばれる理由を調べます。



現地学習

- ツル博物館クレインパーク出水を見学
- ツル渡来地を移動しながらバス車内での現地ガイドの説明



事後学習

- 地域の魅力の一つではありながらも、実は住民にとって課題もあることを知り、その解決策について考え、発表します。



学習のポイント

単なる自然学習ではなく、自然生物と共生していくことを考える機会になります。



脇本海岸での環境学習



受入可能人数	120人まで		
受入可能日・時間	6～8月 11:00～16:00 9～4月 9:00～16:00		
体験時間	60～120分程度		
料金	無料 ただし、体験の内容によっては実費が発生する可能性あり（要相談）		
問合せ先	N P O 法人協本海岸ウミガメ・シロチドリ会 本協様 TEL：080-3502-0480		
雨天時	室内施設で講話	駐車場(バス)	○

プログラム概要

「第3回あなたが選ぶかごしま景観大賞」を受賞した遠浅の砂浜が約3km続く白砂青松の美しい海水浴場です。ウミガメが産卵にやってくる場所ですが、ごみの散乱やマイクロプラスチックにより生態系が影響を受けています。美しい景観と貴重な動植物を将来に残すための保護活動や環境保全について実態を見て学ぶプログラムです。

【学習の流れ】

事前学習

- ごみやマイクロプラスチックが生態系に及ぼす影響とは？
- 人と絶滅危惧種の「共生」はどうあるべきか？



現地学習

- 絶滅危惧種であるウミガメやシロチドリの生態やその保護活動、環境保全について講話
オプションとして以下の体験を選択（複数化）
1. 砂浜でゴミやマイクロプラスチックゴミの回収
 2. 天然ハマグリを採取し保護の課題を知る
 3. 研修後、海水浴やサップ・カヤックなどを体験し自然の豊かさを知る



事後学習

- 事前学習から立てた問い・仮説をもとに、現地学習で見たこと・聞いたこと・触れたこと・学んだことをまとめ、今後の生活における環境配慮への取り組みを発表します。



学習のポイント

「海をきれいにする」ためには、何をすればよいのか、自分たちの生活や行動をどうすれば良いのかを考えてもらうためのきっかけになるようなプログラム。

甑島は東シナ海の大自然によって造られた奇岩や断崖が多く、雄大な景観が魅力です。海中から垂直に立ち上がる岸壁を、海面すれすれの位置から見上げる断崖クルージングです。

甑島断崖クルーズ



受入可能人数		28名まで (令和4年1月現在はコロナ禍により24名受入)	
受入可能日・時間		1便 10:20～11:20 2便 11:50～12:50 3便 14:00～15:00 臨時便 15:30～(予約制・10名以上)	
体験時間		1・2・3便 60分 臨時便 60分又は100分	
料金		遊覧鹿島断崖・東海岸コース 2,500円/1人あたり 遊覧西海岸コース(臨便のみ) 3,500円/1人あたり ※その他各種割引等有り	
問合せ先		甑幸葉海業 鹿児島県薩摩川内市上甑町中甑383-1 0996-92-1150	
雨天時	荒天時コース変更 しけの時は運休	駐車場(バス)	○

【学習の流れ】

事前学習

- 8,000万年前の地層、太古の地球について調べます。
- 甑島の離島課題について調べます。



現地学習

- クルーズ船から東シナ海の大自然によって造られた奇岩や断崖を見学・体感



事後学習

- 事前学習で調べたことと、実際に海面から見上げた雄大な景観から感じたことをまとめます。

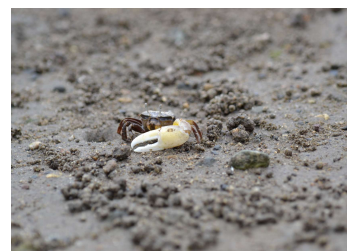


学習のポイント

事前学習で地層や地球について調べて触れておくことで、甑島西海岸の断崖・奇岩を間近に観て、圧巻の景観から「自然の力」を体感できます。



錦江湾の生き物観察ツアー (干潟・磯)



受入可能人数	160人		
受入可能日・時間	要相談 ※潮の状況による		
体験時間	120分～（潮位90cm以下の日時）		
料金	3,300円/1回1人あたり		
問合せ先	NPO法人くすの木自然館 鹿児島県始良市平松7703 TEL:0995-67-6042		
雨天時	少雨決行	駐車場(バス)	○

火山活動でできた世界でも珍しいカルデラの海「鹿児島湾（錦江湾）」に生息する生き物達を観察し、私たち人間の生活とのつながりを学びます。自然環境の保全や持続可能な社会を考えるためのきっかけにします。

【学習の流れ】

事前学習

- 「干潟」とは？を理解します。
- 国立公園とは何かを理解します。



現地学習

- 干潟について説明
- グループワーク（実際干潟にも出てワーク実施）



事後学習

現地で学んだことを踏まえて「自分たちが今後何ができるか」を考えて、発表します。



学習のポイント

桜島がもたらす自然の恵みを学び、自然環境保全の大切さや、持続可能な社会を考えることで、これからの自分たちの行動を考える機会になります。

※注意事項：雨具・長くつのレンタルはございません。
各自でご用意ください。



錦江湾の生き物観察ツアー (湿地・野鳥)



受入可能人数	40人		
受入可能日・時間	11月末～4月		
体験時間	90分～		
料金	3,300円/1回1人あたり ※双眼鏡のレンタル込です。		
問合せ先	NPO法人くすの木自然館 鹿児島県始良市平松7703 TEL:0995-67-6042		
雨天時	近隣施設で 座学やワークショップ	駐車場(バス)	要相談

活火山桜島や海底火山を持ち世界的にも希少な海域カルデラの一つである「鹿児島湾（錦江湾）」。そこにはたくさんの生きものが暮らしています。錦江湾奥の湿地で越冬する野鳥を観察し、その野鳥たちと私たちの生活とのつながりについて学びます。

【学習の流れ】

事前学習

- 「渡り鳥」について調べます。
- 「湿地」がどんな場所なのか？を調べます。
※ラムサール条約について調べます。



現地学習

- バードウォッチング
- 野鳥の生態観察



事後学習

- 現地で学んだことを踏まえて「自分たちが今後なにができるか」を考えて、発表します。



学習のポイント

湿地に生息する野鳥と、桜島がもたらす自然の恵みの関係性を学び、自然環境保全の大切さや、錦江湾の魅力を学びます。



マイクロプラスチック探し



受入可能人数	20人		
受入可能日・時間	通年		
体験時間	90分～		
料金	3,300円/1回1人あたり		
問合せ先	NPO法人くすの木自然館 鹿児島県始良市平松7703 TEL:0995-67-6042		
雨天時	○	駐車場(バス)	○

海岸線に流れ着く漂着ゴミと、砂の中のマイクロプラスチックを探し、顕微鏡で観察します。海洋プラスチックゴミの現状を知り、ゴミを減らす持続可能な社会への一歩を踏み出してもらい、集めたマイクロプラスチックは小瓶に入れてインテリアとして飾れる形にし、持ち帰ってもらうことで、常に海洋プラスチック問題を身近なこととして感じられるようにします。

【学習の流れ】

事前学習

- 海洋プラスチックゴミの現状を知ります。
- 海洋プラスチックゴミが存在することで及ぼす影響は何か考えます。



現地学習

- 説明・グループワーク
- 海岸のマイクロプラスチック探し



事後学習

- 現地で学んだことを踏まえて「自分たちが今後何ができるか」を考えて、発表します。

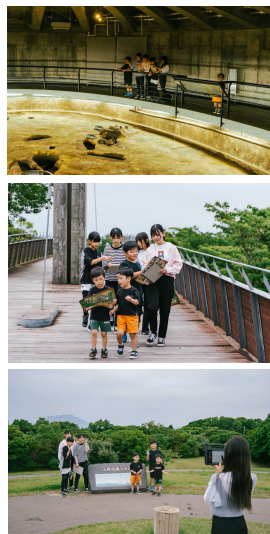


学習のポイント

海洋プラスチックゴミの現状を学んだうえで、現地学習を行う事で、自然環境保全の大切さや、持続可能な社会を考えることで、これからの自分たちの行動を考える機会になります。



キリシマクエストⅢ そして縄文の大地へ...



受入可能人数	200人（200人以上は要相談）
受入可能日・時間	火・水・木・金曜 （月曜が祝日の場合、火曜は受入れ不可） 10：00開始／14：00開始
体験時間	120分
料金	2,500円/1人あたり
問合せ先	（公社）霧島市観光協会 鹿児島県霧島市牧園町高千穂3878-114 TEL：0995-78-2115 FAX；0995-78-3487 https://kirishimaquest.com/ （キリシマクエスト専用HP）
雨天時	要相談
駐車場(バス)	○

国内最古・最大級の集落跡が眠る「上野原縄文の森」で、地図上のチェックポイントを制限時間内に、どれだけ多く回って対象物を写真に収めるかを競い合うゲームです。高得点を取るためには「戦略性」「チームワーク」「タイムマネジメント」といった、学校生活や仕事上でも必要な能力を求められるゲームでもあります。

【学習の流れ】

事前学習

- ゲームで使用する地図をもとに、チェックポイントになっている場所について調べます。（地図は事前送付可能です。）
- 事前にチーム編成をします。1グループあたり5～7名で組み、グループの中での役割を決めます。

現地学習

- ゲーム体験
 - ・指示されたものと同じ写真を撮影者以外の全員が写るように撮影します。
 - ・チェックポイントには縄文時代の文化が分かるような場所もあり、縄文時代の生活なども学べます。
 - ・制限時間内にゴールできるように時間配分を考えながら活動します。

事後学習

- 結果発表後、自分たちのチームの行動を振り返ります。



学習のポイント

用意された地図と撮影用のタブレット端末を使って、チェックポイントを回るオリエンテーリングゲームであり、チームビルディングに高い効果があります。また、ゲームを楽しみながらジオパークならではの自然を体験することができます。



霧島連山森林セラピー



受入可能人数	50人		
受入可能日・時間	通年 時間は要相談		
体験時間	150分～		
料金	5,000円～/ガイド1人あたり ※コースにより異なります。		
問合せ先	霧島高原自然体験ツーリズム協議会 鹿児島県霧島市国分中央3丁目45-1 (霧島市役所観光PR課) TEL：0995-45-5111		
雨天時	要相談	駐車場(バス)	○

森の持つ癒やしの効果を科学的に解明し、その効果で「こころとからだ」を健康にしようというのが森林セラピーです。癒やしの森 国立公園霧島の森林セラピーロードをガイドが案内します。コースの中には天然の岩風呂や霧島の山々や鹿児島湾（錦江湾）が見渡せる360度のパノラマなど見どころがたくさんです。

【学習の流れ】

事前学習

- 霧島山系の特徴（位置・地形・生い立ち・地質・植生等）について調べます。
- 森林セラピーがもたらす効果について調べます。



現地学習

- ガイドによる説明
- 大自然を五感で感じる森林セラピー



事後学習

- 大自然の中で感じたこと、森林の重要性についてまとめます。
- 自分の住む町の森と霧島の森の違いや類似点を調べます。

学習のポイント



登山に比べ、ゆっくりと時間をかけて森の中を歩くため、雄大な自然を五感で感じると共に、自分と向き合う時間にもなります。また、ジオ（大地）が生み出す様々な恵みについて考えるきっかけを与えることができます。



鹿児島県曾於市内にある、大川原峽キャンプ場・悠久の森・溝ノ口洞穴など、霧島ジオパークのジオサイトを歩いて巡るウォーキングです。（全長約12km）

霧島ジオパークウォーキング



受入可能人数	20人		
受入可能日・時間	通年 9：00～15：00		
体験時間	360分		
料金	1,500円（昼食代等諸経費）/1人あたり		
問合せ先	（一社）曾於市観光協会 鹿児島県曾於市末吉町深川11050-1 TEL：0986-28-0111		
雨天時	雨天中止 （原則2日前判断）	駐車場(バス)	○

【学習の流れ】

事前学習

- 霧島山を中心として、火山活動によって形成された多様で豊かな自然と火山の恩恵と脅威を受けながら住み続ける人々の営み等について調べます。



現地学習

- 曾於市の桐原の滝・三連轟・溝ノ口洞穴などへ訪問
- 約34万年前の加久藤火砕流の成り立ちなどを学習
- ガイドの解説を聞く



事後学習

- 自分の住む町の山々を知るために、動植物の生態系や火山活動、その周辺に住む人々について調べ学習をします。



学習のポイント

火山が生み出した雄大な景観や自然、麓に息づく文化を体感し、自然・風土・文化すべてを楽しめます。



悠久の森植物散策ウォーキング

片道約2.5kmの道のりをガイドと共に悠久の森で植物散策をします。
新緑や紅葉など四季折々の自然景観を楽しめ、自然の恵みを年間を通して享受することができます。



受入可能人数	20人		
受入可能日・時間	通年 8：00～（要相談）		
体験時間	30～150分		
料金	半日300円・1日500円/1人あたり		
問合せ先	（一社）曾於市観光協会 鹿児島県曾於市末吉町深川11050-1 TEL 0986-28-0111		
雨天時	少雨決行 （原則前日判断）	駐車場(バス)	○

【学習の流れ】

事前学習

- マイナスイオンによる効果や森が持つ役割、重要性など、自分なりに仮説を立てます。



現地学習

- ガイド案内のもと、マイナスイオンを浴びながら川沿いをウォーキング



事後学習

- 事前学習で行った仮説立てから実際に現地で体験・学んだことをもとに検証結果を発表します。



学習のポイント

自然景観を目で楽しみ、風や匂いを体で感じ、グループ内でコミュニケーションを取りながらウォーキングすることでどのようなリラックス効果が生まれるのか体感できます。



南大隅町ねじめドラゴンボート



受入可能人数	30～120人		
受入可能日・時間	通年 8:30～（潮流次第/干潮時は実施不可）		
体験時間	60～120分		
料金	2,200～4,400円/1人あたり （参加人数による）		
問合せ先	一般社団法人 南大隅町観光協会 鹿児島県肝属郡南大隅町根占川北72 TEL：0994-24-3120		
雨天時	干潮時は不可 （代替体験準備）	駐車場(バス)	○

ドラゴンボートとは、古代中国で生まれた世界最古の手漕ぎ舟の競漕といわれています。

1チーム10人編成で8人が漕ぎ手、残り2人が舵取りと太鼓という編成で行う競技で、チームならびにクラスの親睦を深めることができます。

【学習の流れ】

事前学習

- ドラゴンボートの成り立ちと南大隅町とのつながりについて調べます。
- 体験当日手漕ぎ舟に掲げるはた作りをします。



現地学習

- 船の出し入れ
- これまでの歴史説明・オリエンテーション
- 舟のこぎ方練習
- レース本番
- 表彰



事後学習

- 他者との協働の大切さ、連携の難しさ、競うことによる力の発揮について発表します。



学習のポイント

コミュニケーションを図り、他者と協働する力を身につけます。興味・関心の幅を広げ、自分自身と向き合う力を身につけます。