

離島体験 プログラム目次

J A X A 種子島宇宙センター施設見学	1
J A X A 増田宇宙通信所施設見学	2
種子島開発総合センター（鉄砲館）見学	3
火縄銃試射見学	4
屋久島環境文化村センター見学	5
屋久杉自然館見学とクラフト体験	6
島の暮らしを垣間見る 屋久島春牧集落めぐり	7
島の暮らしを垣間見る 屋久島一湊集落めぐり	8
苔むす森をガイドと歩く 白谷雲水峡トレッキング	9
屋久杉と人との共生を知る ヤクスギランド自然体験	10
世界自然遺産エリアをガイドと歩く！西部林道ウォーキング	11
屋久島の豊富で美しい水を体感！安房川リバーカヤック	12
屋久杉の希少性・価値を実感！屋久杉磨き体験	13
奄美大島世界遺産センター見学	14
マングローブ カヌー体験	15
大島紬 泥染め体験・行程見学	16
（ケンムン村）島体験	17
マリニアクティビティ	18
奄美自然観察の森	19
シュノーケリング体験	20
ビーチクリーン体験	21
瀬戸内地区戦跡めぐり	22

JAXA種子島宇宙センター施設見学



受入可能人数	200人/1時間あたり ※入場制限を設けております。		
受入可能日・時間	9：30～16：30 休館日：毎週月曜日（祝日の場合は火曜日、8月は無休）		
体験時間	60分～		
料金	無料		
問合せ先	JAXA種子島宇宙センター宇宙科学技術館 鹿児島県熊毛郡南種子町荻長999-7 TEL：0997-26-9244(代)		
雨天時	○	駐車場(バス)	○

施設見学を通して、JAXAの宇宙開発の最先端研究・開発現場と、過去・現在・未来への取り組み・課題を理解します。展示スペースは、ロケットや宇宙環境利用などのテーマに分かれています。実物大の試験モデルもあり、宇宙開発現場に触れることができます。

【学習の流れ】

事前学習

- 宇宙教育センターは宇宙活動で得られた様々な知識や技術、データや成果をもとに学校や地域と連携した教育支援活動をおこなっています。ここで公開している学習素材を活用し、宇宙開発について学びます。

現地学習

- 展示物・映像の見学（館内は原則として自由見学）

事後学習

- 現地で学んだことと合わせて、ニュースや新聞等で発信される宇宙関連報道を自分なりに整理してまとめ学習します。
- 宇宙開発の未来への取り組みについて考えます。



学習のポイント

実際の宇宙開発現場で、宇宙開発に関する様々な分野について実物大のモデルなどを使って楽しく学びます。



JAXA増田宇宙通信所施設見学



増田宇宙通信所では、人工衛星からの電波を受信し、人工衛星が正しい軌道、位置および姿勢を保っているかどうかを監視したり(人工衛星の追跡と管制)、搭載している電子機器が正しく機能しているかどうかを知るためのデータを、筑波宇宙センターに送っています。また状況に応じて人工衛星に対するコマンド(指令)電波を送信し、人工衛星を維持管理する役割を果たしています。人工衛星の追跡管制設備とは別に、ロケットテレメーター受信アンテナによるロケットの追尾およびロケットから送られてくるテレメトリ信号を受信してロケットの飛行状態を監視する役割も果たしています。展示室では、映像やパネルの他、実際に使われていた管制卓などの見学を通して、宇宙開発について楽しく学ぶことができます。

【学習の流れ】

事前学習

- 宇宙教育センターは宇宙活動で得られた様々な知識や技術、データや成果をもとに学校や地域と連携した教育支援活動をおこなっています。ここで公開している学習素材、JAXAのHPの情報などを活用し、宇宙開発について学びます。

現地学習

- 展示物・映像の見学
- 広報係による説明

事後学習

- 現地で学んだことと合わせて、ニュースや新聞等で発信される宇宙関連報道を自分なりに整理してまとめ学習します。
- 宇宙開発の未来への取り組みについて考えます。



学習のポイント

日々宇宙の人工衛星と交信しているアンテナを実際に見学したり、展示室を見学し、人工衛星と追跡管制について学ぶことができます。

受入可能人数	24名程度 自由見学：9名以下は予約不要、10名以上は事前に要予約 案内係付見学（平日のみ）事前に要予約 （見学希望日の6か月前から10日前までに）
受入可能日・時間	10：00～17：30 ※事前にHPでご確認下さい。 https://fanfun.jaxa.jp/visit/masuda/ 休館日：不定休
体験時間	30分～60分
料金	無料
問合せ先	JAXA 増田宇宙通信所 鹿児島県熊毛郡中種子町増田1887-1 TEL：0997-27-1990（代表） ※問合せ可能時間： 9：30～12：15/13：00～17：45(平日のみ)
雨天時	○
駐車場(バス)	○

種子島開発総合センター (鉄砲館) 見学



受入可能人数	案内(要相談)・自由見学(制限なし)
受入可能日・時間	8:30~17:00 (入館は16:30まで) 休館日: 毎月25日(7月・8月・日曜を除く)
体験時間	20~40分 (案内)
料金	【入館料】 大人440円、高校生280円、小中学生140円/1人あたり ※団体20人以上大人380円、高校生230円、小中学生80円/1人あたり
問合せ先	種子島開発総合センター (鉄砲館) 鹿児島県西之表市西之表7585 TEL: 0997-23-3215 FAX: 0997-23-3250
雨天時	○
駐車場(バス)	○

種子島の歴史文化を総合的に知ることができる施設。到着日のオリエンテーションなどに最適な施設です。
1543年種子島に伝わったポルトガル初伝銃や国産第1号銃をはじめ、国内外の鉄砲約100丁が展示され、鉄砲伝来の歴史を学べます。その他にも、種子島の文化や民俗を紹介した幅広い展示を見ることができます。

【学習の流れ】

事前学習

- 種子島の歴史について調べます。
- 種子島の交流について調べます。



現地学習

- 展示物の見学と映像の視聴
- コンシェルジュによるガイド案内



事後学習

- 事前学習と現地学習で学んだことを自分や自分の住む町で活かせることがないか考え、新聞または作文にまとめます。
- 種子島の歴史・交流と自分の住む町とのつながりや関連性について調べてみます。



学習のポイント

展示物やジオラマなどを通じ、種子島の全体概要（歴史・文化・民俗・自然等）について学ぶことができます。

ポルトガルから鉄砲伝来の地・種子島の鉄砲隊による火縄銃試射を見学することで、本物の音を体験していただけます。
※ただし、天候次第で実施できない場合があります。

火縄銃試射見学



受入可能人数	10～180人		
受入可能日・時間	通年 9：00～16：00		
体験時間	30分		
料金	10,000円／試射隊1人につき ※実施に際し3～5人想定		
問合せ先	西之表市役所経済観光課 鹿児島県西之表市西之表 7 6 1 2 TEL：0997-22-1111		
雨天時	雨天中止	駐車場(バス)	○

【学習の流れ】

事前学習

- ポルトガルから種子島を経てどのように日本全国に火縄銃が広がっていったのかを調べます。
- 火縄銃によって日本の勢力地図と歴史がどう変わっていったのかを考えます。



現地学習

- 火縄銃に関する歴史について説明
- 火薬詰め・火縄銃構造について説明
 - 1 射目 一斉試射
 - 2 射目 段打ち
 - 3 射目 一斉試射



事後学習

- 事前学習で立てた問い・仮説を検証し、火縄銃によって日本の勢力地図と歴史がどう変わっていったのかについてまとめ学習をします。

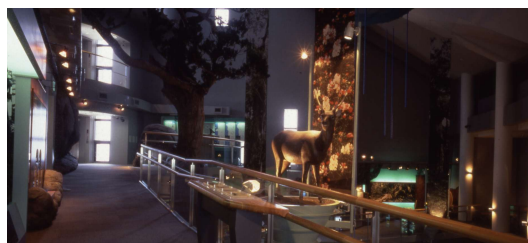


学習のポイント

本物の発せられる轟音を体感できます。
また体験前に鉄砲館見学と合わせると学習効果が深まります。



屋久島環境文化村センター見学



受入可能人数	要相談
受入可能日・時間	9:00～17:00 (入館は16:30まで) 休館日: 原則、毎週月曜
体験時間	50分
料金	高校生370円、小・中学生270円/1人あたり (団体20人以上 高校生300円、小中学生220円/1人あたり)
問合せ先	屋久島環境文化村センター 鹿児島県熊毛郡屋久島町宮之浦823-1 TEL: 0997-42-2900
雨天時	○
駐車場(バス)	○

屋久島の海から里、森、山頂へ順を追って分かりやすく紹介した展示コーナーの見学や、屋久島の自然をダイナミックに紹介する映像の視聴により、屋久島の雄大な自然と文化について総合的に学ぶことが可能です。場所も宮之浦港に近く、到着日のオリエンテーションなどに最適な施設です。

【学習の流れ】

事前学習

- 屋久島の気候・自然・生活・文化等について調べます。



現地学習

- 展示物の見学と映像の視聴
- スタッフによる説明



事後学習

- 見たこと・聞いたこと・触れたこと・学んだことを整理し、学んだことを自分や自分の住む町で活かせることがないか考え、新聞または作文にまとめます。
- 自分の住む町の気候・自然・生活・文化と比べます。



学習のポイント

大型映像やパネル模型展示などを通じ、屋久島の全体概要(気候・自然・生活・文化)について学ぶことができます。



屋久杉自然館見学とクラフト体験



受入可能人数	館内解説 : 100人 (要相談) クラフト体験 : 40人 (要相談)
受入可能日・時間	9:00~17:00 (入館は16:30まで) 休館日: 原則、第1火曜日
体験時間	30分~
料金	【入館料】 大人600円、高校・大学生400円、 小・中学生300円/1人あたり (団体20人以上: 1人あたり100円引き) 【クラフト体験料】500円~/1人あたり
問合せ先	屋久杉自然館 鹿児島県熊毛郡屋久島町安房2739-343 TEL: 0997-46-3113
雨天時	○
駐車場(バス)	○

雪で折れた縄文杉の1,000歳の枝（実物）や屋久杉が伐採されていた頃の貴重な映像などを通して、森の成り立ちと人との関わりを学ぶ施設です。スタッフの解説やセミナー・クラフト体験など、天候に左右されることなく、学年や行程に合わせて組むことができます。

【学習の流れ】

事前学習

- 屋久島の自然の豊かさについて調べます。
- 屋久杉の利用の歴史について調べます。



現地学習

- 展示物の見学
- 映像の視聴
- 博物館スタッフによる解説



事後学習

- 貴重な屋久杉に触れて感じたこと、体験を通して感じたことをまとめます。
- 自分の住む町の森の様子や利用の歴史を比較します。



学習のポイント

スタッフによる屋久杉を中心とした人々の自然との関わり、文化・歴史についてのレクチャーを受け、また、屋久杉の生態といった自然環境を学ぶことができます。屋久島の様々な樹木を使ったクラフト体験を実施することで、自然の豊かさをより深く理解することができます。



春牧集落は屋久島の南東に位置し、縄文杉、宮之浦岳など屋久島の雄大な自然への玄関口として観光客も多く訪れます。農業と漁業、屋久杉工芸のお店や焼酎工場、飲食店や民宿などがあり、屋久島の1～3次産業が集まっている集落です。地域に住むガイドが集落案内しますので、地元ならではの目線から深い学習に繋がります。

島の暮らしを垣間見る 屋久島春牧集落里めぐり



受入可能人数	20人		
受入可能日・時間	通年		
体験時間	120分～		
料金	1,500円/1人あたり		
問合せ先	屋久島里めぐり推進協議会 鹿児島県熊毛郡屋久島町宮之浦823-1 TEL：0997-42-2900　FAX：0997-49-1018		
雨天時	要相談	駐車場(バス)	×

【学習の流れ】

事前学習

- 屋久島の産業や伝統工芸品について調べます。
- 春牧集落の縄文時代から続く人の営みについて調べます。



現地学習

- 地域に住むガイドによる説明



事後学習

- 事前学習で調べたことと現地学習でガイドから聞いたこと・見たことをもとに、自分の住む町を発展させるために自分に何ができるのかを考えます。
- 屋久島の産業と自分の住む町の産業を比較します。

学習のポイント



屋久島の自然を生かした人の暮らしを垣間見ることで、屋久島の歴史や恵みについて学ぶことが可能です。



島の最北端に位置し、古くから漁業の町として栄え、屋久島の特産品で有名な「首折れサバ」の基地で、環境省の「香り百選」に選ばれた「サバ節」が特産品です。夏場には、海水浴やスキューバダイビング、ウェイクボードなどのマリンスポーツで賑わいます。地域に住むガイドが集落案内しますので、地元ならではの目線から深い学習に繋がります。

島の暮らしを垣間見る 屋久島一湊集落里めぐり



受入可能人数	20人		
受入可能日・時間	通年		
体験時間	120分～		
料金	1,500円/1人あたり		
問合せ先	屋久島里めぐり推進協議会 鹿児島県熊毛郡屋久島町宮之浦823-1 TEL：0997-42-2900 FAX：0997-49-1018		
雨天時	要相談	駐車場(バス)	×

【学習の流れ】

事前学習

- 屋久島の産業や伝統工芸品について調べます。
- 屋久島の魚について調べます。



現地学習

- 地域に住むガイドによる説明



事後学習

- 事前学習で調べたことと現地学習でガイドから聞いたこと・見たことをもとに、自分の住む町を発展させるために自分に何ができるのかを考えます。
- 屋久島の産業と自分の住む町の産業を比較します。



学習のポイント

屋久島の自然を生かした人の暮らしを垣間見ることで、屋久島の歴史や恵みについて学ぶことが可能です。

苔むす森をガイドと歩く 白谷雲水峡トレッキング



受入可能人数	要相談		
受入可能日・時間	通年※天候により閉園の場合あり		
体験時間	60～300分		
料金	ガイド料は担当ガイド会社による 森林環境整備推進協力金 高校生以上500円/1人あたり		
問合せ先	屋久島観光協会 鹿児島県熊毛郡屋久島町安房187－1 TEL：0997-46-2333 （ツアー会社の紹介になります。）		
雨天時	要相談	駐車場(バス)	○

標高600～1,100mに広がる424haの自然休養林に、3つのコースを設定し、興味や体力、日程に合わせたコースをガイドと共に歩きます。

※注意事項

・コース内に公衆トイレは1カ所のみ携帯トイレブースがあるので、携帯トイレの持参をおすすめします。

【学習の流れ】

事前学習

- 屋久島になぜ雨が多いのかについて調べます。
- 屋久島の地床植物について調べます。

現地学習

- ガイドによる説明
- 大自然を五感で感じるトレッキング

事後学習

- トレッキングで見たことや聞いたこと・感じたことを整理し、得たことを新聞または作文にまとめます。
- 屋久島の森の特徴をまとめます。



学習のポイント

ヤクスギと照葉樹との混成した素晴らしい森が味わえ、林内では豊富な降水量のおかげで珍しい地床植物（シダ、コケ類）で緑に覆われており、屋久島の優れた自然について学ぶことができます。

屋久杉と人との共生を知る ヤクスギランド自然体験



受入可能人数	要確認
受入可能日・時間	通年（天候により閉園の場合あり）
体験時間	60～240分
料金	ガイド料は担当ツアー会社による 森林環境整備推進協力金 高校生以上500円/1人あたり
問合せ先	屋久島観光協会 鹿児島県熊毛郡屋久島町安房187-1 屋久島町総合センター内 TEL：0997-46-2333 （ツアー会社のご紹介になります）
雨天時	要相談
駐車場(バス)	○

標高1,000～1,300mに広がる470haの自然休養林に、5つのコースを設定し、興味や体力、日程に合わせたコースをガイドと共に歩きます。

安房港から車で40分程度とアクセスが便利です。

※注意事項 コース内に公衆トイレはありません。（携帯トイレ必要）

【学習の流れ】

事前学習

- 屋久杉の価値について調べます。
- 屋久杉の伐採の歴史について調べます。



現地学習

- ガイドによる説明
- 大自然の中を散策



事後学習

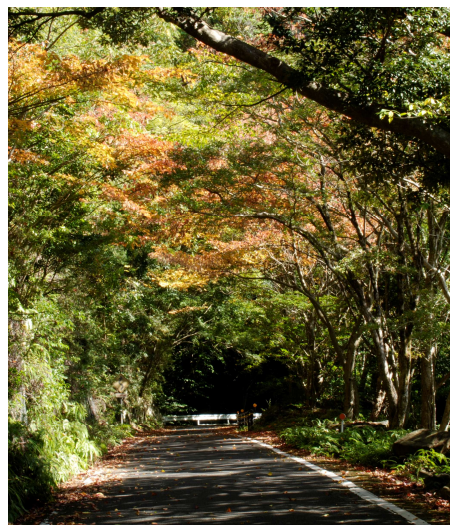
- 自分ができる自然との共生とは何かを考え、事前学習・現地学習で得たことと合わせてまとめ学習をします。
- 屋久島の自然の特徴をまとめます。



学習のポイント

藩政時代に伐採された屋久杉の切り株などを見ながら、ヤクスギと人との共生、森林の再生メカニズムなどについて学ぶことが可能です。

世界自然遺産エリアをガイド と歩く！ 西部林道ウォーキング



受入可能人数	40人 ★小型バスのみ通行可		
受入可能日・時間	通年		
体験時間	180分		
料金	ガイド料は担当ツアー会社によります。		
問合せ先	屋久島町観光協会 鹿児島県熊毛郡屋久島町安房187-1 TEL：0997-46-2333 (ツアー会社のご紹介になります。)		
雨天時	要相談	駐車場(バス)	×

山頂から海岸まで世界自然遺産に登録され、唯一、車で通行できる世界自然遺産地域までバスで行き、その後日本有数の規模である照葉樹林の森を歩き、海岸線を目指します。
(歩行距離：往復4km程度)

※注意事項

- ・西部林道は貴重な野生動物の研究場所です。ガイド同行が必須です。
- ・公衆トイレはありません。
- ・携帯電話の電波はほとんどの地域でつながりません。

【学習の流れ】

事前学習

- 屋久島のどんなところが世界自然遺産の選定理由になっているかについて調べます。
- 屋久島に住む生物について調べます。



現地学習

- ガイドによる説明や住んでいる動物を優先させる姿勢から学ぶ
- 大自然を五感で感じる西部林道ウォーキング



事後学習

- ウォーキングで見たことや聞いたこと・感じたことを整理し、得たことを新聞または作文にまとめます。
- 屋久島に住む生物と自分の住む町に住む生物とを比べます。



学習のポイント

野生のヤクシマザルやヤクシカに出会えます。
昔の住居跡や炭焼き窯跡など、人の暮らしを学ぶことができます。
人と自然が共生してきた歴史を知ることができます。

屋久島の豊富で美しい水を 体感！安房川リバーカヤック



受入可能人数	要相談		
受入可能日・時間	通年		
体験時間	180分		
料金	ガイド料は担当ツアー会社によります。		
問合せ先	屋久島町観光協会 鹿児島県熊毛郡屋久島町安房187-1 TEL：0997-46-2333 (ツアー会社のご紹介になります。)		
雨天時	要相談	駐車場(バス)	×

宮之浦岳より無数の滝を流れ落ちる安房川も、トンゴの滝を過ぎると、ゆったりとした深い流れとなります。照葉樹林の深い緑に包まれた静かな流れを、カヤックでのんびりと漕ぎあがり、ヤクザルやカワセミ、サギの群などとの出会いを楽しめます。初めての方でも安心してお楽しみいただけます。

(走行距離：往復2km程度/180分)

※注意事項

・濡れても良い服装を着て参加してください。

【学習の流れ】

事前学習

- 屋久島の水が豊富な理由について調べます。
- 屋久島の水が美しい理由について調べます。



現地学習

- ガイドによる説明
- 大自然を五感で感じるリバーカヤック体験



事後学習

- 体験を通して感じたことや得たことを新聞または作文にまとめます。
- 屋久島の自然と自分の住む町の自然を比較してまとめます。



学習のポイント

豊富で穏やかな川の流れと美しい森林風景を目の当たりにし、屋久島の豊富な水がもたらす自然の恵みについて学ぶことができます。



屋久杉の希少性・価値を実感！ 屋久杉磨き体験



受入可能人数	要相談
受入可能日・時間	要相談
体験時間	120分
料金	3,850円/1人あたり ※添付写真のセット内容（屋久杉の材料・ランチョンマット・サンドペーパー・ミツロウオイル）が含まれます。 また【キーリング・ミニー輪挿し・お香立て】の穴あけ・金具のオプション付き価格となっております。
問合せ先	YAKUSHIMA BLESS 鹿児島県熊毛郡屋久島町安房 6 5 0 - 1 8 TEL : 0997-46-2899 Email : info@yakushimabless.jp
雨天時	○
駐車場(バス)	○

スタッフによるレクチャーを受けながら、土埋木（どまいぼく）と呼ばれる今では伐採が禁止された大変貴重な屋久杉を紙やすりで順番に磨き、世界に一つだけの作品を作り上げます。

※注意事項

・お店では大人数での体験ができません。宿泊ホテルの宴会場など、広い作業スペースを確保する必要があります。

【学習の流れ】

事前学習

- 屋久杉の特徴、伐採の歴史について学びます。



現地学習

- スタッフによる説明
- 貴重な屋久杉磨き体験



事後学習

- 屋久杉の価値を知り、貴重な自然資源の大切さについて自分なりの考えをまとめます。
- 自分の住む町の木や木材加工について調べ、その特徴等を比較します。

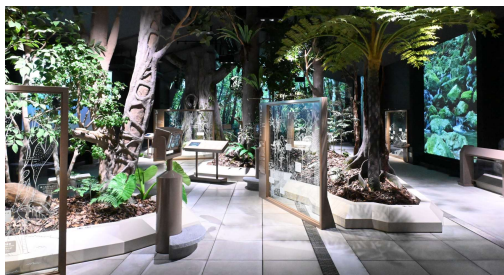
学習のポイント



スタッフによる屋久杉の生態や人との関わりについてのレクチャーを聞き、本物のスギを使ったクラフト体験を実施することで、屋久杉を中心とした自然と人とのかかわりについて学ぶことができます。



奄美大島世界遺産センター見学



受入可能人数	1回30人程度（30人以上は要相談）		
受入可能日・時間	平日 9：00～17：00（入館は16：30まで） 休館日：木曜（祝日開館）		
体験時間	30分		
料金	無料		
問合せ先	奄美大島世界遺産センター 鹿児島県奄美市住用町石原467-1 TEL：0997-69-2281 FAX：0997-69-2282		
雨天時	○	駐車場(バス)	○

奄美大島の森を再現し、そこに棲む生き物を実際に観察しているよう体感できるフィールドや、自然を守るためのルールを学ぶ展示コーナーなど、世界自然遺産の価値を理解・共感していただくための施設です。団体でのご利用の場合は、ご希望に応じて職員による解説も行っております。

【学習の流れ】

事前学習

- 世界自然遺産や、登録に際して評価された内容について調べよう。
- 奄美大島の位置や気候などを調べよう。



現地学習

- 施設見学
- ・展示物の見学や映像を視聴しよう。
- ・スタッフによる解説を聞こう。



事後学習

- 世界自然遺産だけでなく、身の回りの自然を守るために自分たちができることを考えよう。



学習のポイント

単なる観光宣伝用ではない、「奄美大島世界遺産センター」の存在意義や、自然を守っていくことについて自分ごとで考えることができます。

マングローブ カヌー体験



受入可能人数	60人程度		
受入可能日・時間	通年（年末年始除く） 9：30～18：00		
体験時間	120分		
料金	大人3,000円、小中学生2,000円 ※教育旅行・校外学習の場合は高校生も2,000円 入園のみは無料		
問合せ先	黒潮の森マングローブパーク 鹿児島県奄美市住用町石原478 TEL：0997-56-3355 FAX：0997-56-3377		
雨天時	雨天決行 (増水の場合中止)	駐車場(バス)	○

「マングローブ」とは、海水と淡水が混じり合う場所に生育する植物の総称です。奄美市住用町のマングローブ原生林は、沖縄西表島に次ぐ国内2番目の広さです。頭上ギリギリまで迫るマングローブのトンネルをカヌーで進むツーリングは、簡単な講習を受ければ初心者でも体験可能です。時間次第では浅瀬に降り立つこともできます。

【学習の流れ】

事前学習

- マングローブとは何かについて調べます。
- マングローブの役割・マングローブに生息する生き物について調べます。



現地学習

- カヌー体験を通して、ガイドの話を聞きマングローブに実際に触れて学ぶ



事後学習

- 実際に見たこと・聞いたこと・触れたこと・学んだことをグループごとにまとめて発表します。
- 奄美特有の自然についてまとめます。



学習のポイント

マングローブに生きる生物や植物の存在意義について理解します。自然保護について関心を持ちます。

大島紬 泥染め体験・工程見学



受入可能人数	20人 ※20人以上は要相談
受入可能日・時間	通年 9:00~16:00 (受付は14:30まで) (年末年始は除く)
体験時間	90分
料金	入場料:、高校生以上550円 小中学生220円/1人あたり 体験料:2,200円~/1人あたり
問合せ先	大島紬村 鹿児島県大島郡龍郷町赤尾木1945 TEL: 0997-62-3100 FAX: 0997-62-3108
雨天時	雨具持参
駐車場(バス)	大型3台

「大島紬」とは、世界三大織物に数えられ、美しい図柄や深い艶、しなやかな肌触り、軽やかな着心地が魅力の伝統工芸です。この「大島紬村」では、ハイビスカスやブーゲンビリアなど美しい花々と豊かな自然に囲まれた1万5000坪の敷地内に点在する工房をめぐりながら、白い絹糸から美しい布が仕上げられていく全工程を見学できます。

【学習の流れ】

事前学習

- 世界三大織物の1つである大島紬について作り方やルーツを調べます。



現地学習

- 染め物体験
- 大島紬の特徴やルーツについて学ぶ



事後学習

- 自分の住む町の伝統品についてのルーツを探り、まとめて発表をします。



学習のポイント

大島紬を通して、地域に誇る伝統文化について触れます。自分の住む町の伝統品についても調べることで新たな郷土への誇りを発見することができます。

(ケンムン村) 島体験



受入可能人数	要相談		
受入可能日・時間	通年 10:00～14:00		
体験時間	120分		
料金	・陶芸体験 3,000円/1人あたり ・島唄体験 2,500円/1人あたり		
問合せ先	ケンムン村（奄美リゾート ばしゃ山村） 鹿児島県奄美市笠利町用安1246-1 TEL：0997-63-1178 FAX:0997-63-1868		
雨天時	○	駐車場(バス)	○

【学習の流れ】

事前学習

- 奄美大島の伝統や生活について調べます。
- 自分の住む町と奄美大島を比べて違いを見つけます。



現地学習

- 班に分かれて体験をします。
- ・塩づくり
- ・お菓子づくり
- ・陶芸体験
- ・島唄体験



事後学習

- 事前学習で調べた奄美大島について、そして現地で体験したことをもとにまとめ学習を行い、発表します。

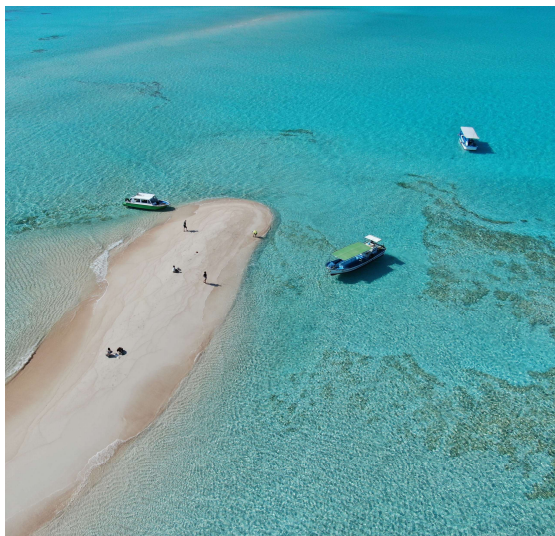


学習のポイント

多様なコースがあるため、生徒一人一人の興味のあることに取り組むことができます。

与論島には美しいビーチが数多くあり、ガラスの船底から熱帯魚を間近に観察できるグラスボートをはじめ、シュノーケリング・カヤックなど様々なマリナクティビティが体験できます。

マリナクティビティ



受入可能人数	80人		
受入可能日・時間	通年 9:00～17:00		
体験時間	120分		
料金	体験内容による		
問合せ先	(一社) ヨロン島観光協会 鹿児島県大島郡与論町立長3749-1 TEL：0997-97-5151 FAX:0997-97-4610		
雨天時	○	駐車場(バス)	○

【学習の流れ】

事前学習

- 与論島について調べます。
- 海における課題・問題は何か調べます。



現地学習

- シュノーケリング、カヤック、バナナボート、グラスボート、郷土料理、ジェルキャンドル制作などを各班に分かれて体験



事後学習

- きれいな海を守っていくためにできることを考え、体験から得た気づきとあわせて発表します。



学習のポイント

宿、行政・観光協会・観光業者などが協力し、島をあげて島体験をコーディネートしてくれるため、自然、アクティビティ、郷土料理など様々な体験が可能です。



奄美特有の植物・野鳥・昆虫などの観察ができる森林浴公園です。
公園内を散策をしながら自然観察をします。

奄美自然観察の森



受入可能人数	50人程度
受入可能日・時間	通年
体験時間	90分
料金	入園料：無料 園内ガイド：1,500円/1人あたり（要事前予約）
問合せ先	奄美自然観察の森 鹿児島県大島郡龍郷町円1193 TEL：0997-54-1329 FAX：0997-54-1329
雨天時	○
駐車場(バス)	○

【学習の流れ】

事前学習

- 奄美特有の自然について調べます。
- 自然を守るためにどんな取り組み・活動が必要かを考えます。



現地学習

- 植物・野鳥・昆虫などの観察（園内ガイド同行）
- 園内ガイドによる自然環境維持のためにしている活動の説明



事後学習

- 事前学習と現地学習で見聞きしたことをまとめて、自分ができる自然を守る取り組みについて発表します。
- 自分の住む町と奄美大島の自然環境を比較します。



学習のポイント

自分の住む町と比較しながら学ぶことで、持続的な学習が可能です。SDGsの観点から自分ができる活動を考えます。

奄美大島・大島海峡は珊瑚が多く生息し、抜群の透明度を誇る。シュノーケリング体験を通して、海の生物観察を行い、海の環境保全や保護について学びます。

シュノーケリング体験



受入可能人数	2人～60人程度		
受入可能日・時間	5～12月（初旬）		
体験時間	180分または360分		
料金	10,000円/1人あたり （人数比による割引あり）		
問合せ先	一般社団法人奄美せとうち観光協会 鹿児島県大島郡瀬戸内町古仁屋大湊26-14 海の駅2階 TEL：0997-72-1001 Mail： amami.setouchi.kanko@gmail.com		
雨天時	○	駐車場(バス)	○

【学習の流れ】

事前学習

- 奄美大島の海の生態系について調べます。
- 海における課題・問題は何か調べます。



現地学習

- 正しい道具の使い方、泳ぎ方レクチャー
- 海のマナーとルール説明
- シュノーケリング体験



事後学習

- SDGs14. 海の豊かさを守ろうの観点から、きれいな海を守っていくために自分ができることを発表します。



学習のポイント

奄美大島ならではの海の生物について学びます。またきれいな海を守っていくにはどうしたら良いのかを考えるきっかけ作りになります。

ビーチクリーン体験



受入可能人数	要相談		
受入可能日・時間	通年		
体験時間	120～180分		
料金	無料		
問合せ先	奄美リゾート ばしゃ山村 鹿児島県奄美市笠利町用安1246-1 TEL：0997-63-1178 FAX:0997-63-1868		
雨天時	○	駐車場(バス)	○

【学習の流れ】

事前学習

- どのような漂流物やゴミが海に多いのかを仮説を立てて発表します。



現地学習

- チームに分かれてゴミ拾い



事後学習

- 気づいた特徴や課題点を話し合い、発表します。



学習のポイント

現地学習後に自分の住む町と相違があるか比較することで、環境問題以外にも総合的に学ぶことが可能です。



軍用栈橋跡や当時の軍道を通して、奄美大島要塞（ようさい）司令部跡（現・古仁屋高校）、旧陸軍弾薬庫跡（現教習所横）等、今に残る戦跡を現地ガイドと見学をします。当時の生活の話や島ならではの歴史を説明します。

瀬戸内地区 戦跡巡り



受入可能人数	50人程度		
受入可能日・時間	通年		
体験時間	180分		
料金	30,000円/1団体あたり ※団体人数により変動する可能性があります。		
問合せ先	一般社団法人奄美せとうち観光協会 鹿児島県大島郡瀬戸内町古仁屋大湊26-14 海の駅2階 TEL：0997-72-1001 Mail：amami.setouchi.kako@gmail.com		
雨天時	○	駐車場(バス)	場所による

【学習の流れ】

事前学習

- 第2次世界大戦について学習します。
沖縄での地上戦が印象的ですが、その中で奄美大島にはどんな役割や歴史があったのかを調べます。



現地学習

- 戦跡巡り
現地に残る戦跡を巡りながら理解を深めます。



事後学習

- 戦跡を見たり、ガイドの話を聞いたりして、感じたことなどをまとめ、発表します。



学習のポイント

現地の学校に残る戦跡を学習することでより自分ごととして戦争の悲惨さを理解し、平和について考えます。