



가고시마

일본

가고시마현

공익사단법인 가고시마현 관광연맹

(우) 890-8577 가고시마현 가고시마시 가모이케신마치 10-1
(가고시마 현청 9층)

TEL:099-297-6110 FAX:099-285-2555



가고시마현 홈페이지



가고시마현 공식블로그



페이스북

02.2026

TREASURE OF THE SOUTH, KAGOSHIMA

가고시마현·가고시마현 관광연맹

자, 어디로 갈까?

남북으로 600km나 되는 가고시마현은 지역별로 다양한 매력이 있습니다.
각 지역의 관광명소와 음식을 마음껏 즐겨 보세요.

기리시마&호쿠사쓰 지역 P17~18
 기리시마 연산, 가고시마공항, 기리시마 신궁

가고시마&사쿠라지마 지역 P21~23
 가고시마추오역, 사쿠라지마, 센간엔, 가고시마추오역 야류 플라자 가고시마

이부스키&난사쓰 지역 P19~20
 가이몬다케, 지린가시마, 천연 모래찜질 온천

오스미 지역 P24
 가노야 장미원, 오가와노타키

다네가시마&야쿠시마 지역 P25~26
 도카라 열도, 시라타니 운수이코 (야쿠시마), 기리시마 연산 트레킹(다카치호)

아마미 지역 P27~28
 기카이지마, 아마이오시마, 도쿠노시마, 오키노에라부지마, 요론지마, 유리가하마(요론지마), 오키나와현

가고시마현 홈페이지

낙도 지도

가고시마현의 지역별 경계와 주요 교통수단(항공, 해상)을 보여주는 지도입니다. 주요 도시와 지역은 다음과 같습니다:

- 가고시마현: 가고시마, 고시키시마, 가고시마공항, 미야자키현, 후쿠오카, 오사카
- 다네가시마&야쿠시마 지역: 다네가시마, 야쿠시마, 도카라 열도
- 아마미 지역: 기카이지마, 아마이오시마, 도쿠노시마, 오키노에라부지마, 요론지마, 유리가하마(요론지마), 오키나와현

600km



와케 공원 등꽃 축제

일본 각지에서 모은 청초한 등꽃이 활짝 핀다. 마치 하늘에서 내려온 듯한 아름다운 경치입니다.



로쿠가쓰도

등롱의 은은한 불빛이 아름답고, 많은 노점도 늘어서 있습니다.



니시오야마역 해바라기

JR 일본 최남단 '니시오야마역'에 펼쳐져 있는 광대한 해바라기밭.

봄 여름



고쓰키가와 강변 벚나무 가로수

가고시마시의 한가운데를 흐르는 고쓰키가와, 양쪽 강변의 벚나무 가로수길은 멋진 산책 코스입니다. ©ULTRA-C



모레의 제전 in 미나미사쓰마

최대 8m 크기의 모래 조형물 약 100점이 늘어선 세계 최대 규모의 모래조각 이벤트.



유리가하마

한사리 썰물 때 모습을 드러내는 환상적인 해변. 날에 따라 위치도 크기도 달라집니다.

이벤트 캘린더

3월

- 꽃구경 3월 하순~4월 상순
- 마루오카 공원 (기리시마시)
- 고쓰키가와 주변 (가고시마시)
- 지란 평화공원 (미나미큐슈시)
- 가고시마 마라톤 (가고시마시)

4월

- 대한야 가고시마 봄 축제 (가고시마시)
- 와케 공원 등꽃 축제 (기리시마시)

5월

- 모레의 제전 in 미나미사쓰마 (미나미사쓰마시)

7월

- 테루쿠니 신사 로쿠가쓰도 (가고시마시)
- 지란 네푸타 축제 (미나미큐슈시)
- 오기온사 (가고시마시)
- 기리시마 국제 음악제 (기리시마시 등)

8월

- 아미미 축제 (아미미오시마)
- 다네가시마 총포 축제 (다네가시마)
- 가고시마 킨코완 서머나이트 대불꽃 축제 (가고시마시)



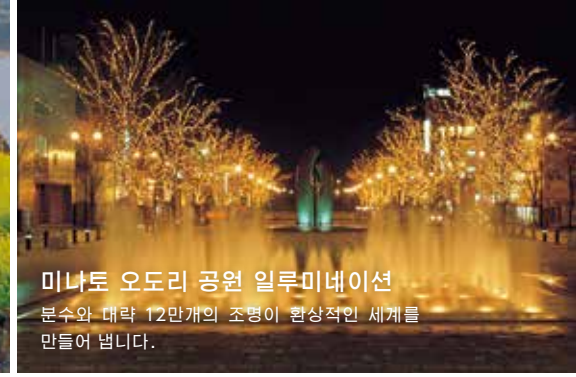
소기노타키 공원 단풍

동양의 나이아가라로 불리는 '소기노타키 폭포' 공원의 단풍. 기간 중 밤에는 조명연출도 이루어집니다.



이부스키 유채꽃 마라톤

일본에서 가장 빨리 개최되는 시민 마라톤. 활짝 핀 노란 유채꽃이 마라톤 코스를 장식합니다.



미나토 오도리 공원 일루미네이션

분수와 대략 12만개의 조명이 환상적인 세계를 만들어 냅니다.

가을 겨울



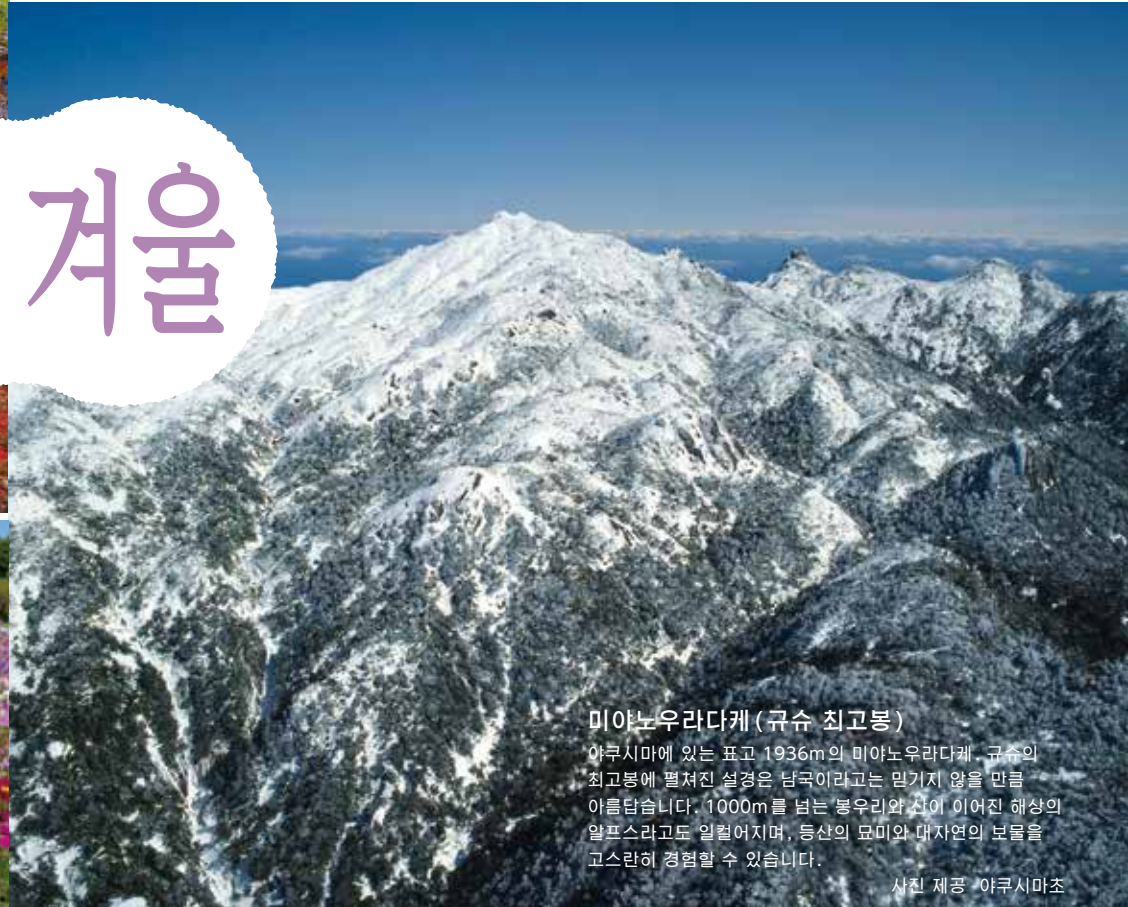
다쓰고초 드래곤 아이

아마미오시마 다쓰고초 '가간바나 터널' 에서 보이는 영화 같은 석양이 인상적입니다.



기리시마가오카 공원 코스모스

정명한 가을하늘 아래로 핑크색과 하얀색 코스모스가 끝없이 펼쳐진 풍경은 힐링을 선사합니다.



미야노우라다케 (규슈 최고봉)

야쿠시마에 있는 표고 1936m의 미야노우라다케. 규슈의 최고봉에 펼쳐진 설경은 남국이라고는 믿기지 않을 만큼 아름답습니다. 1000m를 넘는 봉우리와 산이 이어진 해상의 알프스라고도 일컬어지며, 등산의 묘미와 대자연의 보물을 고스란히 경험할 수 있습니다.

사진 제공 야쿠시마초

이벤트 캘린더

9월

- 센다이 대형 줄다리기 (사쓰마센다이시)

10월

- 가노야 장미축제 (가노야시)
- 고야마 야부사메 축제 (기모쓰키초)
- 투르드 미나미사쓰마(미나미사쓰마시)

11월

- 오히라 축제 (가고시마시)
- 소주 스트리트 (가고시마시)
- 미야마 도자기 축제 (히요키시)
- 야고로돈 축제 (소오시)
- 소기노타키 공원 단풍축제 (이사시)

12월

- 미나토 오도리 공원 일루미네이션 (가고시마시)
- 런닝 사쿠라지마 (가고시마시)
- 기리시마 신궁 제야제 세단 축제 (기리시마시)

1월

- 이부스키 유채꽃 마라톤 (이부스키시)

2월

- 사이클링 야쿠시마 (야쿠시마)

자연

남북으로 600km나 되는 가고시마현은
웅대한 사쿠라지마와 신비로운 섬 등
세계적으로도 보기 드문 자연의
보고입니다.



가고시마현 홈페이지



사쿠라지마

세계 유수의 활화산. 하루에 일곱 번이나
색깔이 달라진다는 말이 있을 정도이며,
많은 사람들을 매료시키고 있습니다.

P21~P23 사쿠라지마 지역

©ken.n.miffy.752



야쿠시마 시라타니 운스이쿄

영화 "모노노케히메 (원령공주)"의
모델 및 무대 이미지가 된 이 신비로운 숲은
시간이 멈춘 듯한 정적에 싸여
있습니다.

P25~P26 야쿠시마 지역

소기노타키

폭 210m, 높이 12m의 장대한
스케일을 자랑하는 폭포로
'동양의 나이아가라'로 불리고
있습니다.

P17~P18 호쿠사쓰 지역



오하마 해변공원

아마미오시마에서 인기 있는 해변공원.
산호초와 아름다운 바다, 동중국해로
넘어가는 석양이 절경입니다.

P27~P28 아마미 지역



다카치호노미네

천손강림의 땅으로 알려져
있으며, 사계절 내내 다양한
자연을 즐길 수 있습니다.

P17~P18 기리시마 지역



온천

100곳의 온천지를 지닌 가고시마현은
원천 수로 보면 일본 2위의 온천 천국.
다양한 종류의 온천을 즐길 수 있습니
다.



가고시마현 홈페이지



헬씨랜드 노천탕 다마테바코 온천

망망대해와 가이문다케를 한눈에 볼 수
있는 노천탕. 바다에 떠 있는 듯한 느낌의
특별한 시간을 보낼 수 있습니다.

P19~P20 이부스키 지역



사쿠라지마를 조망하는 노천탕

가고시마시 중심부의 고지대에
있는 노천탕. 긴코 만과
사쿠라지마를 조망하면서
힐링의 시간을 즐길 수
있습니다.

P21~P23 가고시마 지역



진흙온천

원천 진흙을 이용한 진흙온천과 진흙팩이 유명합니다.
피부에 좋은 효과가 있어 여성에게 인기가 많습니다.

P17~P18 기리시마 지역



히라우치 해중 온천

바다 속에서 원천수가 솟아오르고, 하루에 두 번 썰물 전후만
입욕할 수 있는 온천. 몸을 담그면 바다와 하나가 된 느낌!

P25~P26 야쿠시마 지역

천연 모래찜질 온천

일본에서도珍귀한 천연
모래찜질 온천. 천연 온천수가
자연 융출하는 해안에서 모래
속에 들어갑니다.

P19~P20 이부스키 지역



체험

가고시마의 풍부한 자연과 일본문화를 만나는 신사 순례 등과 같은 귀중한 체험으로 여행을 더 즐겁게!



사루가조 계곡 모리노에키 다루미즈 캐니언

화강암 기암과 거암이 즐비한 강가에서 다양한 물놀이를 즐길 수 있습니다. 최고의 피서지!

P24 **오스미 지역**



다네가시마 서핑

일년 내내 서핑을 즐길 수 있는 다네가시마. 인기 서핑 포인트가 많습니다.

P25~P26 **다네가시마 지역**



기리시마 신궁 기모노 참배

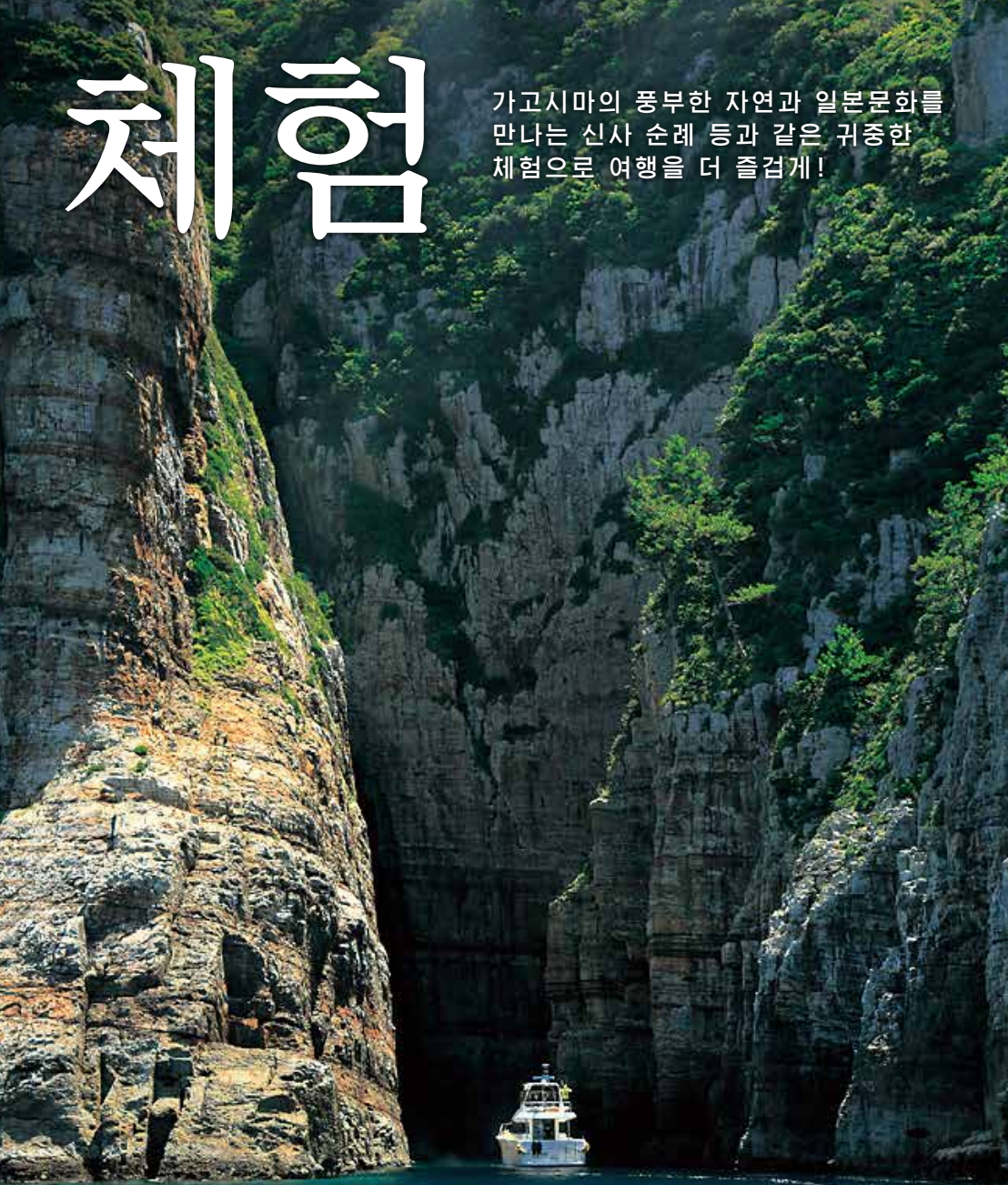
기모노를 빌려입고 기리시마 신궁을 참배. 일본문화를 깊이 있게 체험할 수 있습니다.

P17~P18 **기리시마 지역**



과일따기

온난한 기후에서 자란 딸기(12월~6월경)와 포도(7월~9월경) 등을 마음껏 즐길 수 있습니다.



고시키시마 절벽 크루징

동중국해의 대자연이 만든 기암과 절벽을 가까이서 볼 수 있는 대박력 크루징입니다.

P17~P18 **호쿠사쓰 지역**



맹그로브 씨 카약

일본에서 두 번째로 큰 맹그로브 원생림을 돌아보는 카약 투어가 인기가 많습니다.

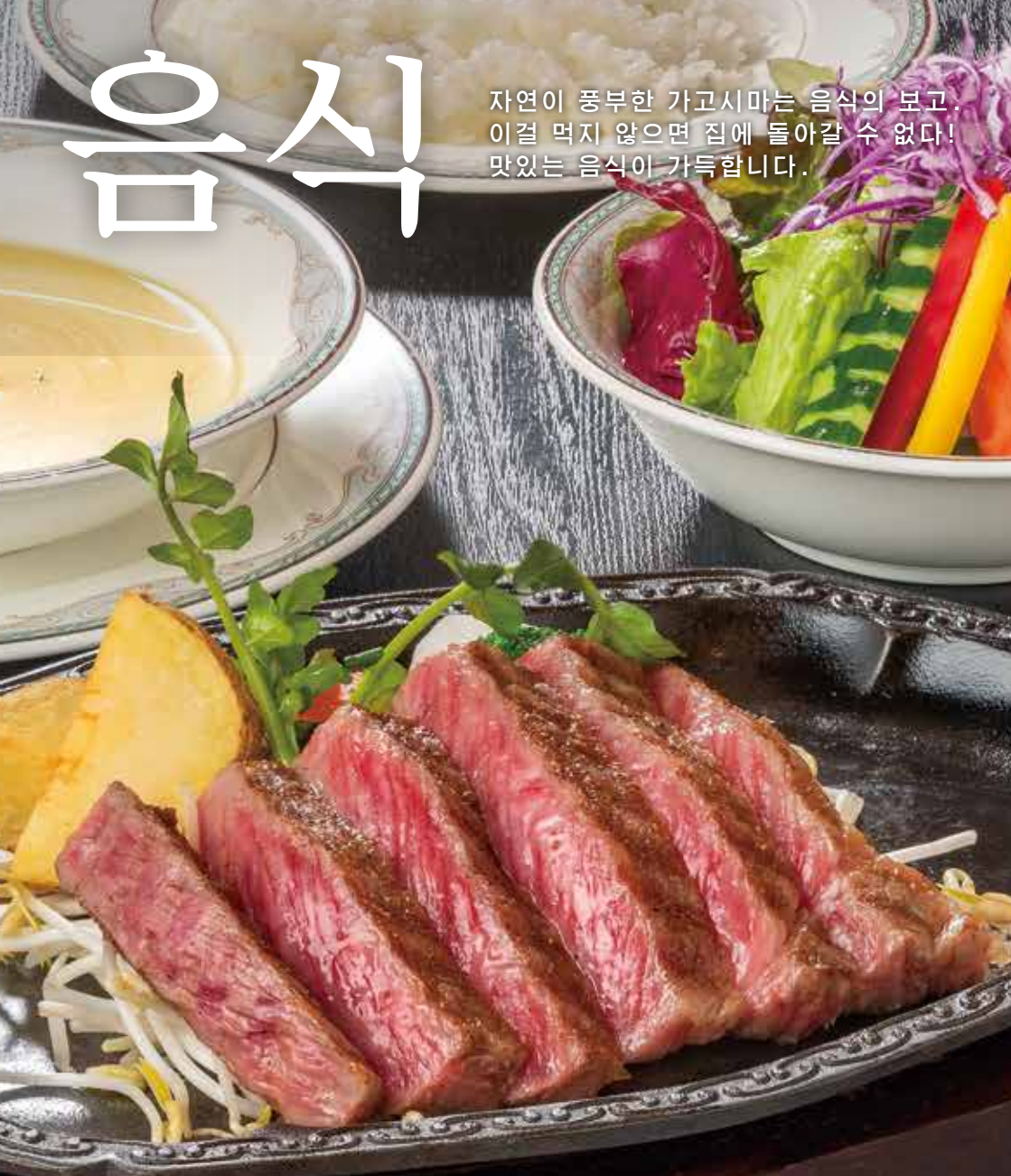
P27~P28 **아마미 지역**



가고시마현 홈페이지

음식

자연이 풍부한 가고시마는 음식의 보고.
이걸 먹지 않으면 집에 돌아갈 수 없다!
맛있는 음식이 가득합니다.



가고시마 와규

일본 제일의 가고시마 와규.
한번 먹으면 영원히 잊을 수 없는 가고시마 와규.

일본 최고의 와규를 선정하기 위해
5년마다 개최되는 대회
**제12회 전일본와규
능력공진회**

9부문 중 6개 부문 1위, 중우 부문에서
제4구가 내각총리대신상 수상.

**중우
합승**



가고시마현 홈페이지



가고시마 흑돼지 샤브샤브

입 안에서 살살 녹을 정도로 부드러운
육질.
가고시마가 자랑하는 맛을 꼭 한번 드셔
보세요!

젓방어 회

가고시마는 일본 제일의 젓방어 양식지.
꼬들꼬들한 식감을 즐겨 보세요.



라멘

기본적으로는 돼지뼈 베이스
스프이지만 가게마다
다른 다양한 맛을 즐길 수
있습니다.



시로쿠마

폭신폭신한 얼음
위에 과일과 연유.
달콤하고 차가운
가고시마를 대표하는
스위트입니다.



소주

바로 이 맛이야! 소주

가고시마의 술이라면 역시 소주. 약 500년
전부터 가고시마 주민들의 사랑을 독차지하고
있습니다. 본토에서는 고구마, 낙도에서는
흑설탕을 원료로 사용하는 경우가 많습니다.
일본의 전통적인 술만들기 기법은 유네스코의 무
형문화유산으로 등재되었습니다.





오키노에라부지마 케이빙

비밀상적인 경험을 할 수 있는 동굴체험.
초보자도 즐길 수 있는 코스가 있어 안심입니다.

P27~P28 **아마미 지역**



갑주공방 마루타케

실제로 무장들이 전투에서 착용했던
진짜 갑옷과 투구를 숙련된 장인이
설계대로 제작하고 있습니다.

P17~P18 **호쿠사쓰 지역**



센간엔

에도 시대까지 가고시마를 통치했던
시마즈 가문의 별저로 세계문화유산에도
등재되어 있습니다.
원내에는 레스토랑과 매점이 있습니다.

P21~P23 **가고시마 지역**

스포츠

온난한 기후 속에서 자연을 만끽할 수 있는 스포츠로
심신을 재충전!



골프장

따뜻한 남쪽 지방의 온난한
기후 속에서 대자연의 배경으로
마음껏 골프를 즐길 수 있습니다.



가고시마현 홈페이지

역사 · 쇼핑

일본의 근대화를 견인한 가고시마.
역사 산책을 하면서 쇼핑도 즐길 수
있습니다.



사쓰마 도자기

약 400년 전 조선의 장인들이
만들기 시작한 사쓰마 도자기.
현재는 현대 각지에 많은 도자기
가마들이 있습니다.



이즈미후모토 무사 저택군

약 400년 전의 모습을 간직하고
있는 거리에서 시간여행을
하는 듯한 역사산책을 즐길 수
있습니다.

P17~P18 **호쿠사쓰 지역**



기리시마 · 호쿠사쓰

사계절의 자연을 만끽할 수 있는 기리시마 연산과 편안히 쉴 수 있는 온천, 건국신화의 주인공들을 모시고 있는 신사 등 볼거리가 많은 지역입니다.

가고시마공항에서 오시는 길은 P30



기리시마 연산

일본에서 처음으로 국립공원으로 지정된 기리시마 연산. 봄에는 철쭉의 일종인 미야마키리시마(진달래의 일종), 여름에는 신록, 가을에는 단풍, 겨울에는 상고대(수빙) 등 1년 내내 아름다운 자연을 즐길 수 있습니다.



오나미노이케

비교적 쉽게 등산을 할 수 있고 둘레 1.9km의 화구호가 있습니다. 호수에 비치는 자연의 아름다움은 절경입니다.

기리시마 신궁

2022년에 본전, 폐전, 배전이 가고시마현 내 건물 중 최초로 국보로 지정되었습니다. 건물에 남겨진 그림의 화려한 장식 등이 높이 평가 받고 있습니다.



기리시마 온천마을

양질의 원천수가 온천 애호가들로부터 사랑받고 있으며, 개성이 풍부한 다양한 온천을 즐길 수 있습니다.

기리시마 · 호쿠사쓰

모델 코스

SPOT 1 기리시마 아트의 숲



개성파 아티스트의 작품을 전시. 야외에도 많은 작품이 있습니다.

SPOT 2 기리시마 온천시장



기리시마 온천마을의 중심부에 있으며, 관광안내소와 선물가게, 숙박시설도 있습니다.

SPOT 3 마루오노타키



폭포에서 흘러내리고 있는 물은 기리시마 특유의 온천수입니다.

SPOT 4 기리시마 온천마을



전망 좋은 대욕장과 자연 속에서 입욕할 수 있는 노천탕이 인기가 많습니다.





이부스키 · 난사쓰

아름다운 능선을 그리는 가이몬다케는 꼭 보셔야 합니다. 일본에서도 보기 드문 천연 모래찜질 온천과 소면 나가시 등을 체험할 수 있는 남국 정서가 물씬한 지역입니다.

가고시마공항에서 오시는 길은 P30



가이몬다케 [이부스키]

이부스키의 심벌 가이몬다케는 그 아름다운 모습이 일본에서 가장 높은 후지산과 닮아 일명 '사쓰마 후지' 라고 불리기도 합니다.



지린가시마 [이부스키]

3월부터 10월의 한사리 또는 간만의 차가 중간 정도인 썰물 때만 길이 약 800m의 모래길이 나타나 걸어서 건널 수 있는 신비로운 무인도입니다.

이케다코 [이부스키]

먼 옛날의 화산 활동으로 형성된 둘레 15km의 칼데라 호수. 수수께끼의 생물 '잇시'가 살고 있다는 전설도 있습니다.



지란 무사 저택 [미나미큐슈]

마치 에도시대(1603-1868)로 시간이동을 한 것 같은 느낌이 드는 장소. 에도 중기에 만들어진 7개의 정원은 국가의 명승지로 지정되어 있습니다.



이부스키 · 난사쓰

모델 코스

SPOT 1 가마후타 신사



슬쭉 쭉을 머리에 이고 도리이(신사문)에서 배전까지 떨어뜨리지 않고 갈 수 있으면 소원이 이뤄진다고 하는 신사입니다.

SPOT 2 야마가와 모래찜질 온천 '사유리'



천연온천이 웅출하는 해안에 누워 모래로 몸을 덮는 입욕법입니다.

SPOT 3 도센교 소면 나가시



빙글빙글 돌면서 떠내려오는 소면을 재미있고 맛있게 먹을 수 있습니다.

SPOT 4 플라워 파크 가고시마



세계 각지의 식물을 즐길 수 있는 일본 최대급의 꽃 테마파크.





가고시마시

역사, 음식, 쇼핑은 물론 세계에서
보기 드문 도시부 활화산 '사쿠라지마'도
즐길 수 있는, 여행의 매력이
가득한 지역입니다.

가고시마공항에서
오시는 길은 P30

&사쿠라지마



사쿠라지마

가고시마시에서 불과 약 4km 떨어져
있는 활화산 사쿠라지마. 사쿠라지마와
긴코 만을 만끽할 수 있는 크루즈도
인기가 많습니다.



센간엔

1658년에 사쓰마 지방 영주가 세운
별장. 여기서 바라보는 사쿠라지마
풍경도 멋스러워 인기가 많습니다.



잠보 모찌

떡에 달콤한 소스를 바른, 한입 사이즈의
가고시마 스위트. 센간엔 안에서도 드실
수 있습니다.

덴몬칸

가고시마 제일의 번화가. 식사와
쇼핑을 마음껏 즐길 수 있습니다.





가곳마 후루사토 야타이무라

18개의 포장마차가 들어서 있어, 가고시마의 제철 식재료나 향토요리를 즐길 수 있습니다.



이오 월드 가고시마 수족관

고래상어를 만날 수 있는 수족관. 약 800종 1만점을 전시하고 있습니다.



사쿠라지마 용암 나가사 공원 & 족욕

길이 약 100m의 일본 최대급 족욕시설. 사쿠라지마를 가까이서 보면서 편안하게 쉴 수 있습니다.



사쿠라지마 비지터 센터

영상과 전시를 통해 분화의 역사, 섬의 성립 과정 등을 자세히 소개하는 화산 박물관입니다.

가고시마시 & 사쿠라지마

모델 코스

SPOT 1 유노히라 전망소



바로 지적에 있는 대박력의 사쿠라지마와 가고시마 시가지를 바라볼 수 있습니다.

SPOT 2 유신 후루사토의 길



고쓰키가와를 따라 걸으면서 역사를 배울 수 있는 명소.

SPOT 3 가고시마추요역 아뮤 플라자 가고시마



쇼핑을 한다면 바로 여기. 관람차에서 멋진 풍경도 즐기 수 있습니다.

SPOT 4 가고시마 흑돼지 돈가스



겉은 바삭바삭 속은 고기의 감칠맛이 가득해 맛있습니다.



오스미

해변을 드라이브하면서 본토 최남단 사타 곳을 방문해 보세요. 다양한 자연을 즐길 수 있는 지역입니다.

가고시마공항에서 오시는 길은 P30

오가와노타키 [미나미오스미]

바다를 연상시키는 에메랄드 그린의 폭포는 숨막히는 듯한 아름다움. 전망대에서 바라보는 용소와 독특한 경치에 힐링을 받습니다.

가노야 장미원 [가노야]

일본 최대급의 면적을 자랑하며, 35,000그루의 장미가 자라고 있습니다. 천천히 산책하면서 감상할 수 있는 정원입니다.

센본 은행나무 [다루미즈]

1200그루 이상의 은행나무가 황금빛으로 물드는 풍경은 마치 영화의 한 장면 같습니다.

사타 곳 [미나미오스미]

북위 31도선 상에 위치한 본토 최남단의 곳. 날씨가 좋으면 다네가시마나 야쿠시마까지 바라볼 수 있습니다.



가노야시



다루미즈시



소وشي



시부시시



오사키초



히가시쿠시라초



킨코초



미나미오스미초



기모쓰키초



다네가시마 · 야쿠시마

일본에서 우주와 가장 가까운 섬 '다네가시마'.
신비로운 숲이 있는 세계자연유산의 섬 '야쿠시마'.
한번은 가보고 싶은 지역입니다.

가고시마공항에서
오는 길은 P30

시라타니 운수이교 [야쿠시마]

약 600종류의 이끼로 뒤덮인 깊은 숲은 영화
"모노노케히메 (원형공주)"의 모델 및 무대 이미지로 사용되었습니다.
반나절에 왕복할 수 있는 장소에 있어, 트레킹 초보자에게도 좋습니다.

우라다 해수욕장 [다네가시마]

백사장이 아름다운
해변에서는 해수욕 외
낚시질이나
스쿠버 다이빙도
즐길 수 있습니다.

다네가시마 우주 센터 [다네가시마]

푸른 바다와 흰 모래사장에 둘러싸여 세계에서 가장 아름다운
로켓 발사장으로 불립니다. 우주과학기술관에서는 로켓과
우주에 관한 다양한 전시물을 즐길 수 있습니다.

바다거북 산란 [야쿠시마]

바다거북이 산란을 위해 상륙하는 희귀한 해변, 나가타이나카하마.
6월~7월 중순이 산란의 피크입니다.

다네가시마 · 야쿠시마

모델 코스

SPOT 1 지쿠라노이와야 [다네가시마]



거친 파도가 만든 해식동굴.
천 명이 앉을 수 있을 만큼 넓은
의미에서 '지쿠라'라는 이름이
붙여졌습니다.

SPOT 2 인기도리 [다네가시마]



다네가시마의 명물 닭고기
인기도리. 부드러운 육질과
탄력을 즐길 수 있습니다.

SPOT 3 야쿠스기 자연관 [야쿠시마]



야쿠시마 숲의 박물관.
디오라마나 CG로 대자연을
배울 수 있습니다.

SPOT 4 야쿠스기랜드 [야쿠시마]



270.33ha의 광대한 숲 속에 4개의
코스가 정비되어 있으며, 수령 수천년을
넘는 거대한 삼나무를 볼 수 있습니다.



아마미 군도

에메랄드 그린 바다와 아열대 식물이 우거진 원시림 등 있는 그대로의 자연을 만끽할 수 있는 지역입니다. 2021년에는 아마미오시마와 도쿠노시마가 세계 자연 유산으로 등재되었습니다.

가고시마공항에서 오시는 길은 P30

도쿠하마 [세토우치]

바다거북이 산란을 위해 찾아오기도 하는 아름다운 해안. 명물 '사자 얼굴로 보이는 바위'도 볼 수 있습니다.

하트록 [다쓰고]

백사장에 간조 때에만 나타나는 바닷물 웅덩이. 하트 모양을 하고 있어 커플이나 젊은 세대에게 인기 있는 명소입니다.

소싸움 [도쿠노시마]

소끼리 서로 부딪치는 박력 넘치는 소싸움. 격전이 벌어지면 장내 열기도 고조됩니다. 승리의 춤도 멋진 볼거리입니다.

긴사쿠바라 [아마미]

살아 있는 화석이라 불리는 거대한 히카게헤고 등과 같은 아열대 식물들이 우거져 있고, 희귀한 생물들이 서식하고 있습니다. 험한 자연의 힘을 느낄 수 있는 곳입니다.

아마미오시마

모델 코스

SPOT 1 아마미 파크 [아마미]



아마미의 자연과 역사, 문화 등을 알기 쉽게 소개하고 있습니다.

SPOT 2 게이한



아마미 음식이라면 역시 '게이한'. 진하게 우려낸 닭뼈 스프가 맛있습니다.

SPOT 3 오시마 쓰무기무라 [다쓰고]



아마미오시마 특유의 기모노 '오시마 쓰무기'가 완성되기까지의 공정을 견학할 수 있습니다.

SPOT 4 스노클링



타이밍이 좋으면 바다거북과 만날 수도 있습니다!



아마미초



이센초



와도마리초



요른초





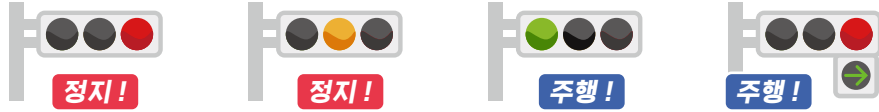
일본에서 운전하실 때에는 항상 주의하고 교통 법규를 준수하십시오.

일본 도로에서 운전 중에 문제가 발생하거나 사고를 당하는 해외 여행객이 점점 늘어나고 있습니다. 일본에서 도로 주행은 좌측 통행으로 이루어진다는 점에 항상 유의하고, 정지 표지판과 교통 신호등을 준수해야 합니다. 이 안내서는 사고를 예방하는 데 도움이 될 몇 가지 주요 규칙을 소개합니다.

1 신호등이 빨간색일 때는 정지합니다

신호등이 녹색일 때는 주행합니다. 신호등이 노란색이나 빨간색이면 정지합니다.

녹색 화살표가 표시된 신호등의 경우, 맞은 편에서 다가오는 차량에 주의하면서 해당 신호등이 꺼져 있을 때 화살표 방향으로 주행합니다.



2 이 표지판이 보이면 정지합니다

교차로에서 아래의 표지판을 보면 멈추고, 주행하기 전에 모든 방향을 확인하십시오.



이 표지판이 없더라도 교차로에 진입하기 전에는 모든 방향을 확인해야 합니다.

3 운전석은 오른쪽에 있습니다

일본 도로는 영국의 제도와 마찬가지로 좌측 통행이며, 운전석도 오른쪽에 있습니다. 처음에는 많은 해외 운전자들에게 혼란을 줄 수 있습니다.



4 운전 중에는 안전 벨트를 착용해 주십시오

일본의 도로 교통법에 따라 운전석뿐만 아니라 조수석 및 뒷자석에서도 안전 벨트를 착용해야 합니다.



가고시마현 홈페이지

사고가 났을 경우 경찰과 렌터카 회사의 사고 지원 핫라인에 즉시 연락하십시오.

면책보상 (Collision Damage Waiver, CDW) 보험에 가입하셨죠? 이 보험은 사고 발생 시 귀하의 면책액 지불을 면제해 드립니다. 그러나 사고 사실을 경찰이나 렌터카 회사에 알리지 않으면 보험 혜택을 받지 못하고 수리 비용을 지불해야 합니다. 또한 차체를 손상시키거나 차량 내부를 더럽힐 경우 보험 혜택이 적용되지 않는 배상의 일부로서 영업손실부담금 (Non-Operation Charge, NOC) 이 부과될 수 있습니다. 보장 범위는 보험증권에 따라 다르므로 보험증권의 보장 내역을 다시 한 번 확인하시기 바랍니다.



■ 공항 출발 버스 승차장



- 6 가자키 · 아이라 · 가세다 · 마쿠라자키 · 후쿠오카
 - 7 다니야마 · 이부스키 · 히토요시 · 야쓰시로 · 구마모토
 - 8 가고시마 시내 (주요역 · 덴몬칸 · 고속선 터미널 · 요시노)
 - 9 구리노 · 오쿠치 · 미나마타 · 기리시마 온센코 · 미야노조 · 이즈미 · 아쿠네 · 가모 · 센다이
 - 10 가노야 · 다루미즈 · 이와가와 · 시부시 · 고쿠부 · 교세라 고쿠부 · 요켄온센 · 하야토
- ※승차하실 때는 사전에 버스안내소의 매표기에서 승차권을 구입해 주십시오.

행선지	승차장	주요 정류소	종점까지의		문의처
			소요 시간	운임	
가고시마시	시청 앞 (직행편)	8	가고시마추오역 앞 (난고쿠 교통 버스 터미널) · 덴몬칸	가고시마추오역 앞	어른 1,500엔 어린이 750엔 (A)·(B)
	고속선 터미널	8	가고시마추오역 앞 (난고쿠 교통 버스 터미널) · 덴몬칸	40분	
	가고시마추오역 앞	8	요시노, 긴세이초, 덴몬칸, 가고시마추오역 앞	55분	
기리시마 & 오키와지 지역	가자키 · 아이라 방면	6	가자키역, 조사, 이온 타운 아이라 앞	32분	600엔 (A)
	기리시마 방면	9	가레이가와, 마루오, 기리시마 이와사키 호텔	42분	950엔 (B)
	센다이 방면	9	이무타온센, 센다이역, 교세라 센다이	80분	1,700엔 (A)
	아쿠네 방면	9	미야노조 · 이즈미역 BC	120분	2,000엔 (A)
	구리노 · 오쿠치 방면	9	히사카리야쿠바 앞 · 오쿠치 BC	70분	1,050엔 (A)
이부스키 & 남부 지역	미나마타 방면	9	구리노, 히사카리, 오쿠치 버스 센터	110분	1,700엔 (A)
	이부스키 방면	7	히라카와, 다니야마, 오로시혼마치추오, 이부스키역, 이부스키 이와사키 호텔	130분	2,800엔 (B)
오사미 지역	가노야 방면	10	호텔 교세라 앞, 기리시마 시청 앞, 마키노하라, 가노야, 히가시카사노하라	120분	2,650엔 (B)
	가노야 방면 고속도로 경우	10	미치노에키 아라사노, 아사히바루, 가노야, 히가시카사노하라	105분	2,650엔 (B)
	다루미즈 방면	10	고쿠부역 · 사쿠라지마구치, 다루미즈항	88분	1,720엔 (B)
	고쿠부 방면	10	고쿠부역 · 교세라 고쿠부	30분	630엔 (B)
	시부시 방면	10	기리시마 시청, 마키노하라, 이와가와	107분	2,060엔 (B)
아마미 공항 → 아마미 시가지 방면		아마미 파크 · 오시마쓰무기무라 · 웨스트 코드 · 시마버스 본사 앞	23편/일	시마버스 본사 앞 55분	어른 1,100엔 어린이 550엔 (C)

[문의처]

- ① 난고쿠 교통 0995-58-2341
- ② 가고시마 교통 099-254-8970
- ③ (주)시마버스 0997-52-0509

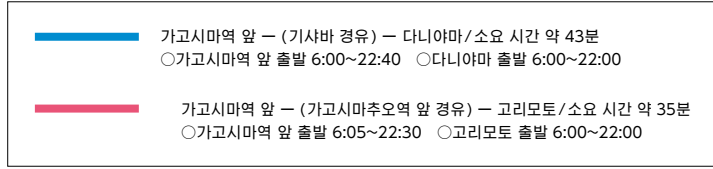
버스 시각 검색을 하실 때는 아래 웹사이트가 편리합니다. 꼭 활용해 주십시오.
○규슈의 버스 시각표 <http://qbus.jp/time/>





가고시마 시내 노면 전차 [노선도]

- 연락처 : 가고시마시 교통국 전차사업과 ☎099-257-2116
- 요금/전구간 : 대인 170엔, 초등학생 이하 80엔



기리코 전차

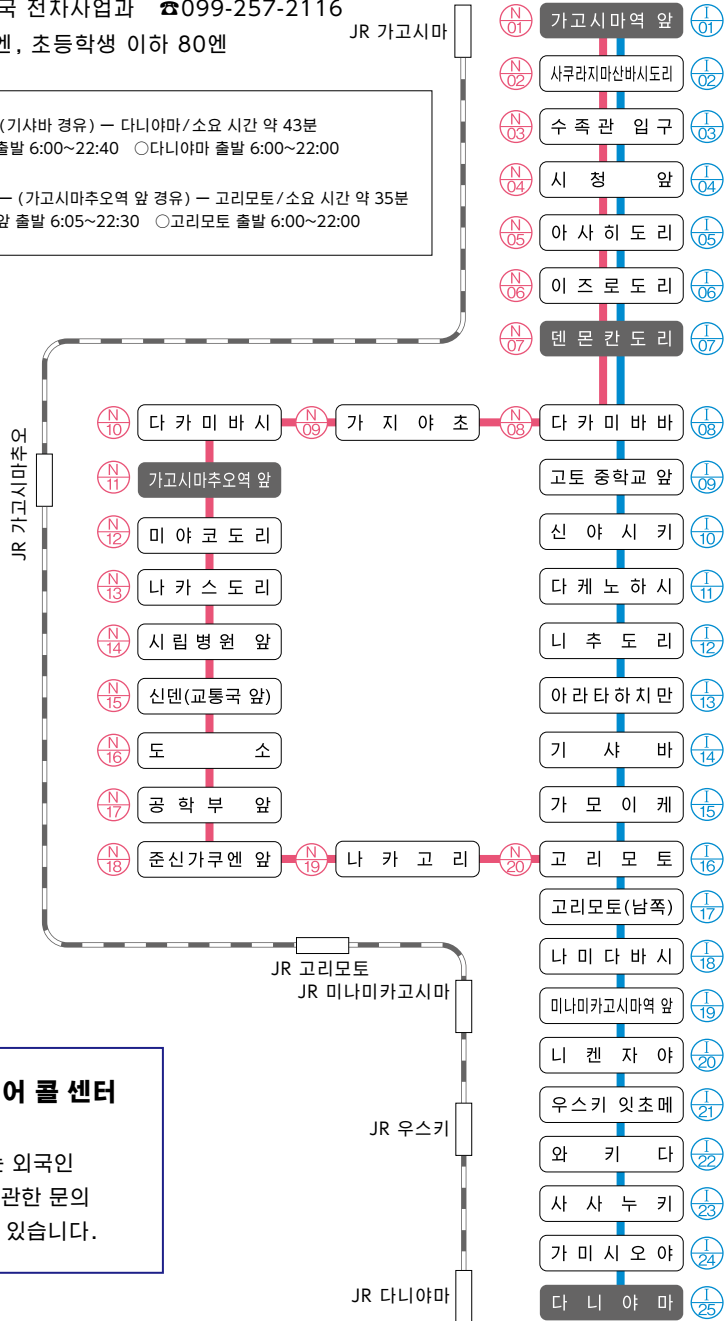


카페트램



가고시마 시영 노면전차

규슈·야마구치 다언어 콜 센터
전화 092-687-6639
24시간·365일 대응하는 외국인
관광객용 서비스. 관광에 관한 문의
및 통역 등에 이용하실 수 있습니다.



사쿠라지마 관광까지 즐기고 싶을 때는!

큐트

관광시설 등을 저렴하게 이용할 수 있는 할인 패스포트가 포함되어 있습니다!



문의처
가고시마 관광 컨벤션 협회
☎099-286-4700

이용 가능한 이동수단	○가고시마 시티 뷰 ○시영 전차 ○시영 버스 ○사쿠라지마 페리 ○사쿠라지마 아일랜드 뷰
요금	1일권 대인 1,300엔/소아 650엔 2일권 대인 1,900엔/소아 950엔
판매 장소	가고시마추오역 종합관광안내소, 사쿠라지마 관광안내소, 관광교류센터, 가고시마시 관광 안내소, 가고시마항 승선권 발매소, 사쿠라지마항, 교통국 각 승차권 발매소 등
주의사항	※민영 페리에서는 이용할 수 없습니다. ※마치메구리 버스, 정기 관광버스, 민영 버스에는 승차할 수 없습니다.



정기 관광 버스

지역	플랜명	코스명	문의
가고시마시	가고시마시 관광지 주유 버스 (가고시마 시티 뷰)	관광지 주유 코스	가고시마시 교통국 ☎099-257-2117
가고시마시	가고시마시 관광지 주유 버스 (가고시마 시티 뷰)	야경 코스 (토요일만 운행)	가고시마시 교통국 ☎099-257-2117
사쿠라지마	가고시마시 사쿠라지마항 ~ 유노하라 전망소 순환 버스 (사쿠라지마 아일랜드 뷰)	사쿠라지마 아일랜드 뷰	가고시마시 교통국 ☎099-257-2117
가고시마시 · 사쿠라지마	가곤마 소라 버스 (예약제)	가고시마시 / 사쿠라지마	가고시마 스카이 여행 ☎099-208-3003
기리시마시 · 예비노시	기리시마 '놋타리 오리타리 마이 플랜'		가고시마교통 ☎0995-45-6733
이부스키시	이부스키 '놋타리 오리타리 마이 플랜'		가고시마교통 ☎0993-22-2211
이부스키시 · 미나마사쓰마시	이부스키 · 가이몬 · 지란 정기 관광버스	이부스키 · 지란 코스	가고시마교통 관광버스 ☎0992-47-6088
미나미오시미초	본토 최남단 사타 꽃과 오가와노타키를 둘러보는 버스 여행		후타가와 교통 ☎0994-24-2763
야쿠시마	야쿠시마 유람버스		다네가시마·야쿠시마 교통 ☎0997-46-2221
야쿠시마	야쿠시마 만객 승차권		다네가시마·야쿠시마 교통 ☎0997-46-2221
야쿠시마	순환버스 "야쿠자루호"	야쿠시마 일주 투어	마쓰바다 교통 ☎0997-43-5000
고시키시마	고시키 주유 캠프 버스	고시키 주유	사쓰마센다이 관광국 ☎0996-25-1140

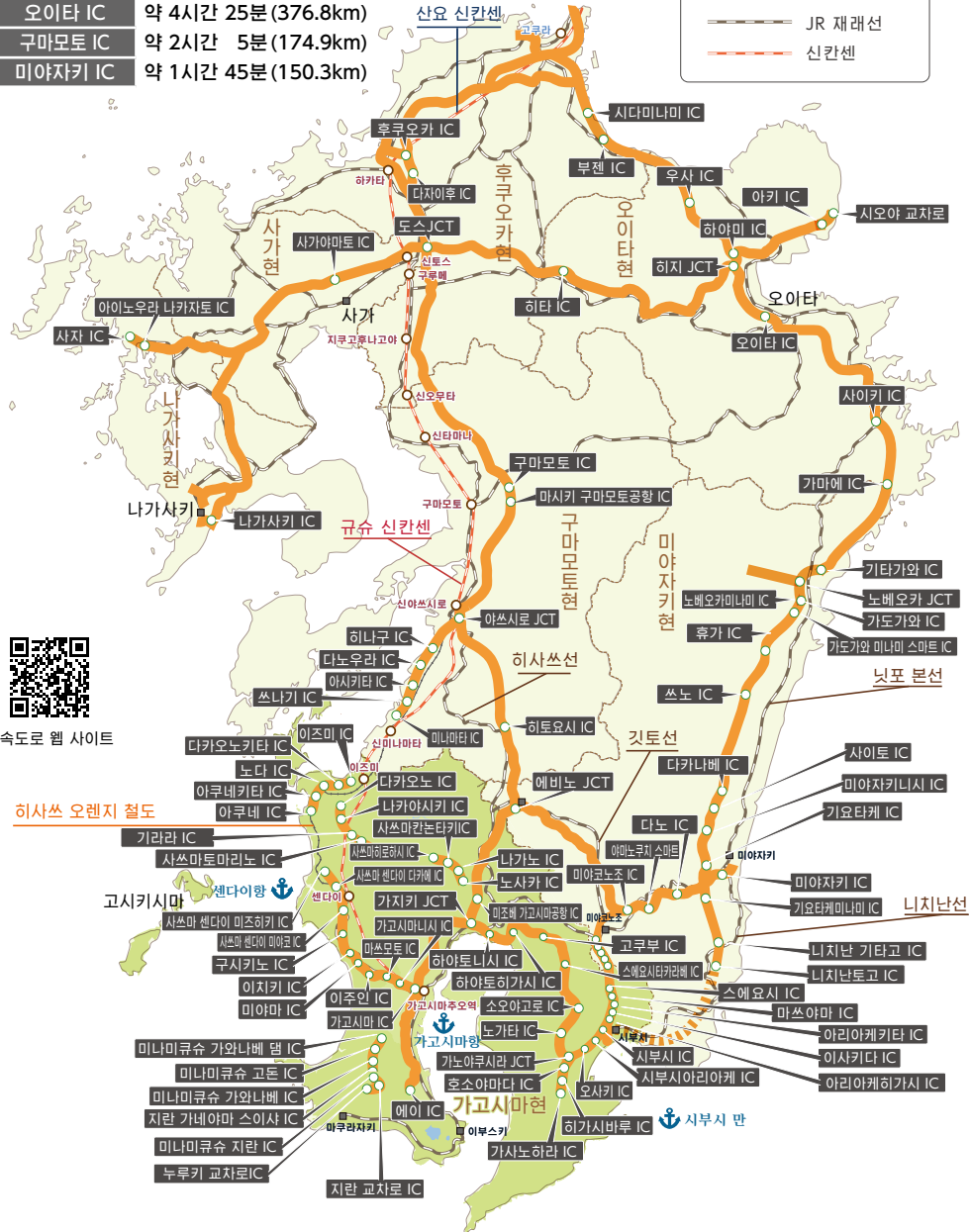
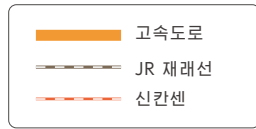
*일부 관광버스는 현재 운영하고 있지 않을 수 있습니다.



고속도로 · 유료도로

규슈의 주요 도시에서 가고시마 IC까지의 표준 소요 시간과 거리

후쿠오카 IC	약 3시간 10분 (277.8km)
사가야마토 IC	약 3시간 10분 (276.7km)
나가사키 IC	약 4시간 10분 (370.3km)
오이타 IC	약 4시간 25분 (376.8km)
구마모토 IC	약 2시간 5분 (174.9km)
미야자키 IC	약 1시간 45분 (150.3km)



고속도로 웹 사이트

히사쓰 오렌지 철도



주요 항로

지역	항로	선박명	문의처
가고시마시	가고시마 - 사쿠라지마	사쿠라지마 페리	사쿠라지마 페리 영업과 ☎099-293-2525
	가고시마 - 다루미즈	가모이케 · 다루미즈 페리	가고시마교통 ☎099-256-1761
	가고시마 · 다네가시마 · 야쿠시마	하이비스카스	이와사카산업 ☎099-261-7000
	가고시마 · 다네가시마 · 야쿠시마 ※이부스키 경유 있음	고속선 돛피/로켓	다네야쿠 고속선 ☎0570-004015
	가고시마 · 다네가시마	푸린세스 와카사	고소모라인 (예약) 규슈 포트 서비스 ☎099-226-6628 ☎099-222-8271
	가고시마 · 야쿠시마	페리 야쿠시마2	오리타 기선 ☎099-226-0731
	가고시마, 아미미오시마, 도쿠노시마, 오키노에라부지마, 요론지마, 오키나와	퀸코라루 프라스, 퀸 코럴 크로스 페리 나미노우에, 페리 아케보노	마릭스라인 ☎099-225-1551 A Line Ferry ☎099-226-4141
이부스키시	아마가와 · 네지메	페리 난큐	난큐 독 (야마가와) ☎0993-34-0012 난큐 독 (네지메) ☎0994-24-2531
	이치키쿠시노시	유이 라인 고시키	고시키시마 상선 ☎0996-32-6458
사쓰마센다이시	센다이 · 고시키시마	고속선 고시키시마	고시키시마 상선 센다이 영업소 ☎0996-41-5100
나가시마초	나가시마 · 아마쿠사 (구마모토현)	제2 텐초마루	산와 상선 ☎0996-88-5689
	나가시마 · 시시지마 · 아마쿠사 (구마모토현)	로사리 캄	텐초 페리 ☎0996-86-0775
시시지마	시시지마 · 미나마타 (구마모토현)	시시지마	시시지마 기선 ☎090-5744-5622
오사카	오사카 · 시부시	선플라워 사쓰마, 선플라워 기리시마	페리 선플라워 ☎0120-56-3268



항공

항공사	문의	목적지
A N A	전일본공수 국내선 ☎0570-029-222 국제선 ☎0570-029-333	도쿄, نا고야, 오사카, 오키나와, 아미미오시마, 오키노에라부지마, 다네가시마, 야쿠시마, 기카이지마, 도쿠노시마, 요론지마
J A L	일본항공	도쿄, 시즈오카, 오사카, 마쓰야마, 후쿠오카, 다네가시마, 야쿠시마, 아미미오시마, 도쿠노시마, 오키노에라부지마, 기카이지마, 요론지마, 서울, 상하이, 타이베이
J A C	일본에어커뮤터 국제선 ☎0570-025-103	도쿄, 나고야, 오사카, 마쓰야마, 후쿠오카, 다네가시마, 야쿠시마, 아미미오시마, 도쿠노시마, 오키노에라부지마, 기카이지마, 요론지마, 서울, 상하이, 타이베이
R A C	류큐에어커뮤터	요론지마 - 오키나와
S K Y	스카이마크	도쿄, 나고야, 고베, 아미미오시마
S N A	소라시도 에어	도쿄, 나고야, 오키나와
J J P	제트스타 재팬	도쿄 (나리타)
F D A	후지 드림 에어 라인즈	시즈오카
A P J	피치	오사카, 도쿄 - 아미미오시마, 오사카 - 아미미오시마
I B X	IBX Airlines	오사카
K E	대한항공	서울
M U	중국동방항공	상하이
C I	중화항공	타이베이
H X	홍콩항공	https://www.hongkongairlines.com/ 홍콩
7 C	제주항공	☎0570-001-132 서울

*일부 선박 및 항공사는 현재 운영하고 있지 않을 수 있습니다.

사쿠라지마의 아름다운 경치를 한눈에 볼 수 있는 곳

해발 108미터에서 보이는 활화산 「사쿠라지마」
긴코만 그리고 가고시마 시내 전경
최고의 장소에서 최상의 휴식을



전망 노천 온천 사즈마노유

빠어난 풍광, 특별한 시간.



더 셀러-N 바론 나가사와



일본 최고의 와규 (가고시마 특소) 천판구이 쿠스노키



가고시마 전통 오오시마 명주로 디자인한,
슈페리어 사쿠라지마 뷰 트윈룸



호텔 외관



시로야마 브루어리



에스테틱



SHIROYAMA HOTEL
kagoshima

[공식 홈페이지] <https://www.shiroyama-g.co.jp> (우편번호)890-8586 가고시마현 가고시마시 신쇼인쵸 41-1
TEL 0570-07-4680(대표) FAX +81-99-224-2222 예약센터 직통 번호 +81-99-224-2200

기리시마 국제호텔

우편번호 899-6603
가고시마현 기리시마시 마키조노초 다카치호 3930-12
전화: +81-995-78-2621
오시는 길: 가고시마 공항에서 차로 약 30분,
JR 기리시마진구역에서 차로 약 20분



온천, 경치, 음식

세 가지 전부 갖춘 온천 리조트에서 오감을
만족시키는 행복한 시간을 보내세요



창 너머로 피어오르는 분연.

사쿠라지마와 긴코 만을 한눈에 담을 수 있는
객실에서 유일무이한 풍경과 만나다.



아트 호텔 가고시마

우편번호 890-0064
가고시마현 가고시마시 가모이케신마치 22-1
전화: +81-99-257-2411
오시는 길: 가고시마 공항에서 버스로 68분,
가고시마추오역에서 버스로 15~30분
※ 계절에 따름



호텔 마이스테이즈 가고시마 덴몬칸

우편번호 892-0844
가고시마현 가고시마시 야마노쿠치초 2-7
전화: +81-99-224-3211
오시는 길: 가고시마 공항에서 버스로 약 50분,
시영전차 '다카미바바'에서 하차 후 도보 약 2분



아침엔 흑돼지, 저녁엔 수제맥주,
덴몬칸 바로 옆, 가고시마의 "맛있는 일상"에 가장
가까운 호텔



ICONIA
HOSPITALITY

기억에 남는 "아이코닉한" 체험을
아이코니아 호스피탈리티는 숙박 전용 호텔, 풀 서비스 시티 호텔, 리조트 호텔, 지역
밀착형 커뮤니티 호텔, 온천 여관 등 다양한 숙소를 홋카이도부터 오키나와까지 일본
전역에 걸쳐 전개하고 있습니다.



가고시마
IBUSUKI
이부스키

온천 · 음식 · 정성에 역사를 곁들여

전통과 격식을 갖춘 품격 있는 공간에서 시대에 맞춘 정성 가득한 환대



가고시마 모래찜질 온천
鹿兒島 砂むし温泉
指宿白水館
이부스키 하쿠스이칸

우편번호 891-0404 가고시마현 이부스키시 지린노사토
전화: +81-993-23-3898 **예약 직통**

<https://www.hakusuikan.co.jp/>
이부스키 하쿠스이칸



사쿠라지마 섬 바로 앞에 있는 규슈 최대급의 수족관

세계에서 가장 큰 물고기 고래상어

전시수 800종 10,000점



다채로운 이벤트 개최



수족관 앞바다에
들고래가 나타난다



(구로시오 대수조)

[영업시간] 9:30~18:00

(입장은 17:00까지)

[휴관일] 12월의 제1월요일부터 4일간

IOWORLD
가고시마 수족관

(우)892-0814 가고시마시 혼코신마치 3-1
TEL+81-99-226-2233 FAX+81-99-223-7692
(홈페이지) <https://ioworld.jp>

구분	개인	단체(20명 이상)
어른(고등학생 이상)	2,000엔	1,600엔
어린이(초/중학생)	1,000엔	800엔

창밖으로 웅대한 사쿠라지마 섬이 펼쳐집니다



로비 최상층 전망 온천 객실(트윈룸) 흑돼지 사부사부

가고시마 선 로얄 호텔

(우)890-8581 가고시마현 가고시마시요지로 1-8-10

<https://www.sunroyal.co.jp>

E-mail: i_yoyaku@sunroyal.co.jp



호텔⇨가고시마주오역·덴몬칸
셔틀버스 운행!!

[예약 센터] TEL +81-99-253-2024

Kedouin Resort
가고시마의 골프와 숙박

객실 노천탕 흑돼지 요리

케도인 리조트(주)
우편번호 : 895-1501
가고시마현 사쓰마센다이시 게도인초 시모데 3600

전화: +81-996-55-1133
팩스: +81-996-55-0818
url: <http://www.kedouin.com/>
mail: info@kedouin.com



frost-covered trees